



הלשכה המרכזית לסטטיסטיקה  
Central Bureau of Statistics  
دائرة الإحصاء المركزية

# מעמדות וחמישונים בחברה

יפית אלפנדרי, ראש תחום צריכה וכספים, אגף מיקרו כלכלה,  
הלשכה המרכזית לסטטיסטיקה

במסגרת פורום מאקרו, אוניברסיטת בר אילן

2/5/2013

# מעמדות בחברה

- ▶ כל חברה מחולקת למערכת היררכית
- ▶ תאוריית הריבוד החברתי – מקס ובר, ציין שלושה מימדים: **מעמד כלכלי**, **סטטוס** (כבוד ויוקרה), **ועצמה פוליטית**
- ▶ השימוש הנהוג ביותר במונח 'מעמד' הוא לציון מעמד כלכלי שמתקשרת להגדרה החברתית – מעמד סוציו-אקונומי
- ▶ **שלושה מעמדות מרכזיים** בכל חברה: עניים, מעמד ביניים ועשירים



## כיצד מודדים מעמדות ופערים

- ▶ פערים במה? הכנסות? הוצאה? בעלות על דירה?
- ▶ פערים בין מי? בין אנשים? בין משפחות? בין ישובים?
- ▶ פערים אובייקטיביים או פערים סובייקטיביים?
- ▶ האם המדידה היא ישירה או עקיפה?

- ▶ המדדים המרכזיים לבחינת המעמדות:
  - עניים – מדידה יחסית או מוחלטת
  - מעמד ביניים - גישה אובייקטיבית או סובייקטיבית
  - עשירים – מדד אי השיוויון – ג'יני



## הגדרות שונות של מעמד הביניים

---

- ▶ לפי מרכיב ההכנסה – רמה של משקי בית או אנשים
- ▶ לפי מדד חברתי כלכלי שמפרסמת הלמ"ס ברמה של ישוב
  - מדד חברתי כלכלי הוא מדד שמפרסמת הלמ"ס
  - פעם בכמה שנים לאפיין רשויות מקומיות
  - המדד מורכב מ-16 משתנים בתחומים של
  - דמוגרפיה, השכלה וחינוך, תעסוקה וגמלאות ורמת חיים
- ▶ לפי סדרה של שאלות סובייקטיביות – רמה של פרט



## חמישונים של משקי בית

---

- ▶ מהו מקור הנתונים לבנייתם
- ▶ כיצד הם נבנים
- ▶ מהו הרכב האוכלוסייה שלהם
- ▶ מרכיבים שונים של רמת חיים בעשירונים : הכנסות, הוצאות, דיור, בעלות על מוצרים
- ▶ השוואה ביניהם למדדים אחרים



# מקור נתונים: סקר הוצאות משק הבית, סקר הכנסות--< סקר תקציב משק הבית

- ▶ סקר הבא למדוד את ההוצאות החודשיות על מוצרים ושירותים של משקי הבית בישראל וכן את הכנסות משקי הבית
- ▶ הסקר קיים מתחילת שנות החמישים
- ▶ עד שנת 1997 הוא בוצע אחת לחמש שנים בערך, משנת 1997 הוא מבוצע כל שנה
- ▶ שלוש מטרות מרכזיות לסקר:
  1. קביעת משקלים לסל המוצרים והשירותים של מדד המחירים לצרכן
  2. משמש כבסיס לאמידת הצריכה הפרטית בחשבונות לתמ"ג
  3. קביעת קו העוני ואי שיוויון

# איסוף הנתונים

**מדגם: דירות**

**יחידת החקירה: משק בית**

**גודל מדגם: 6,000 משקי בית (1997-2011)**

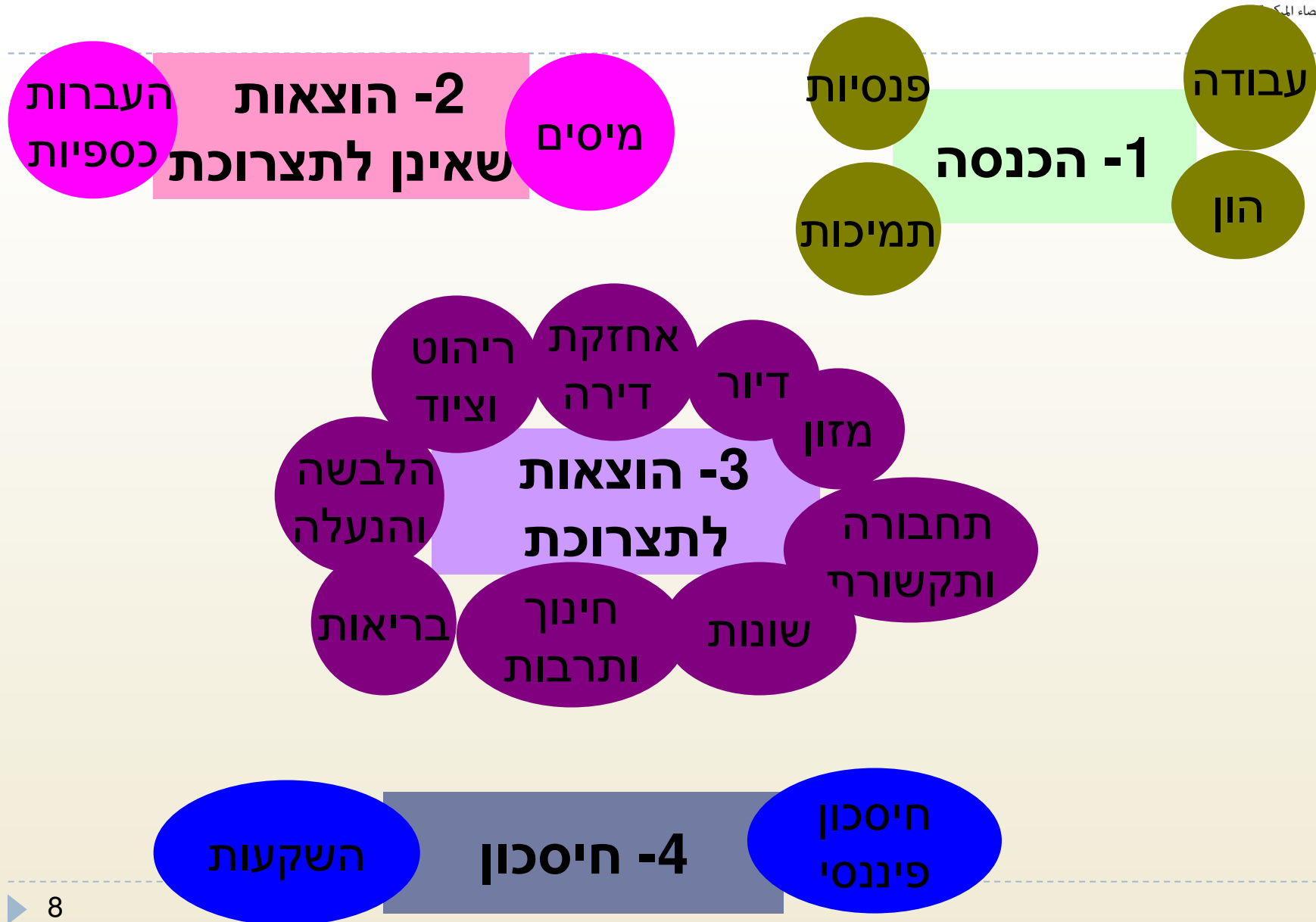
**החל מ-2012:**

**כ-9,000 משקי בית וכ-30,000 נפשות**

**אחוזי השבה: 85%**

**שאלונים: שלושה שאלונים לכל משק בית**

# סיווג המוצרים, השירותים וההכנסות





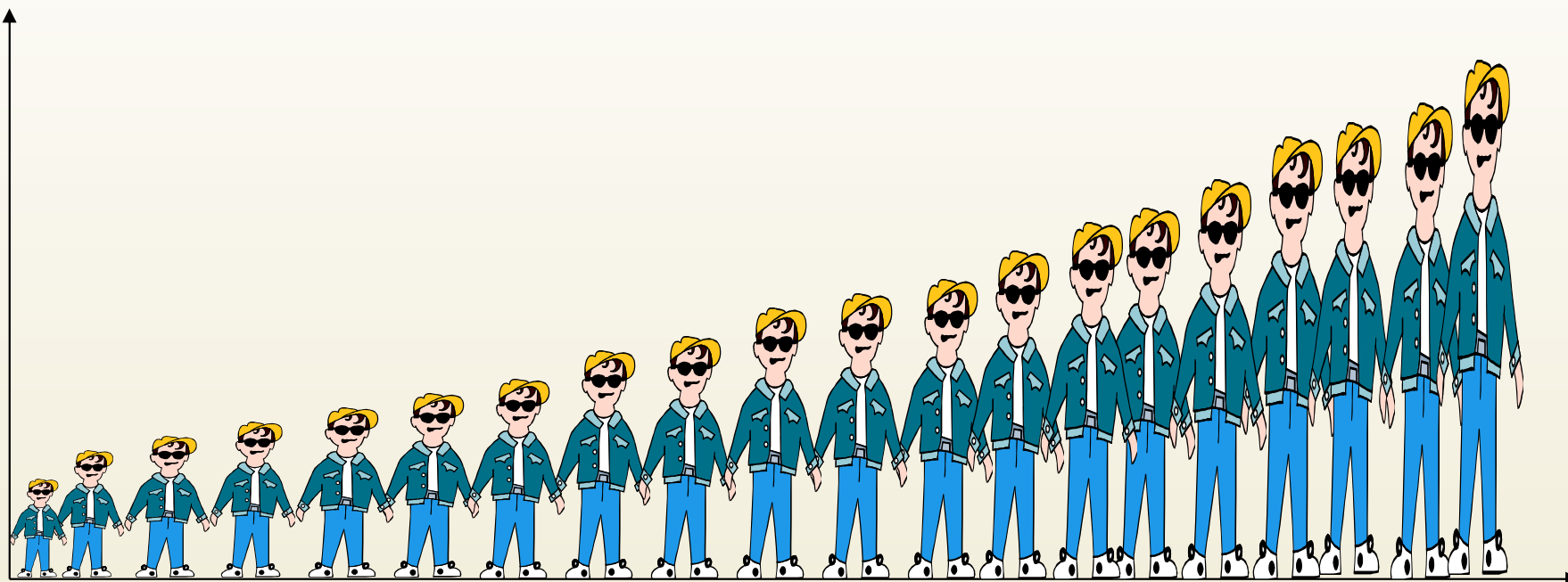
## מהם עשירונים / חמישונים?

- ❖ סידור האוכלוסייה לפי סדר עולה בקריטריון מסויים, בדרך כלל לפי הכנסות / הוצאות החל במשק הבית בעל ההכנסה הנמוכה ביותר וכלה במשק הבית בעל ההכנסה הגבוהה ביותר
- ❖ חלוקה, לפי הסידור שנעשה, לעשר קבוצות שוות בגודלן
- ❖ עשירון הוא קבוצה הכוללת 10% מהאוכלוסייה
- ❖ חמישון הוא קבוצה הכוללת 20% מהאוכלוסייה
- ❖ חלוקת לפי חמישונים / עשירונים מהווה כלי מרכזי לסיווג מעמדות באוכלוסייה



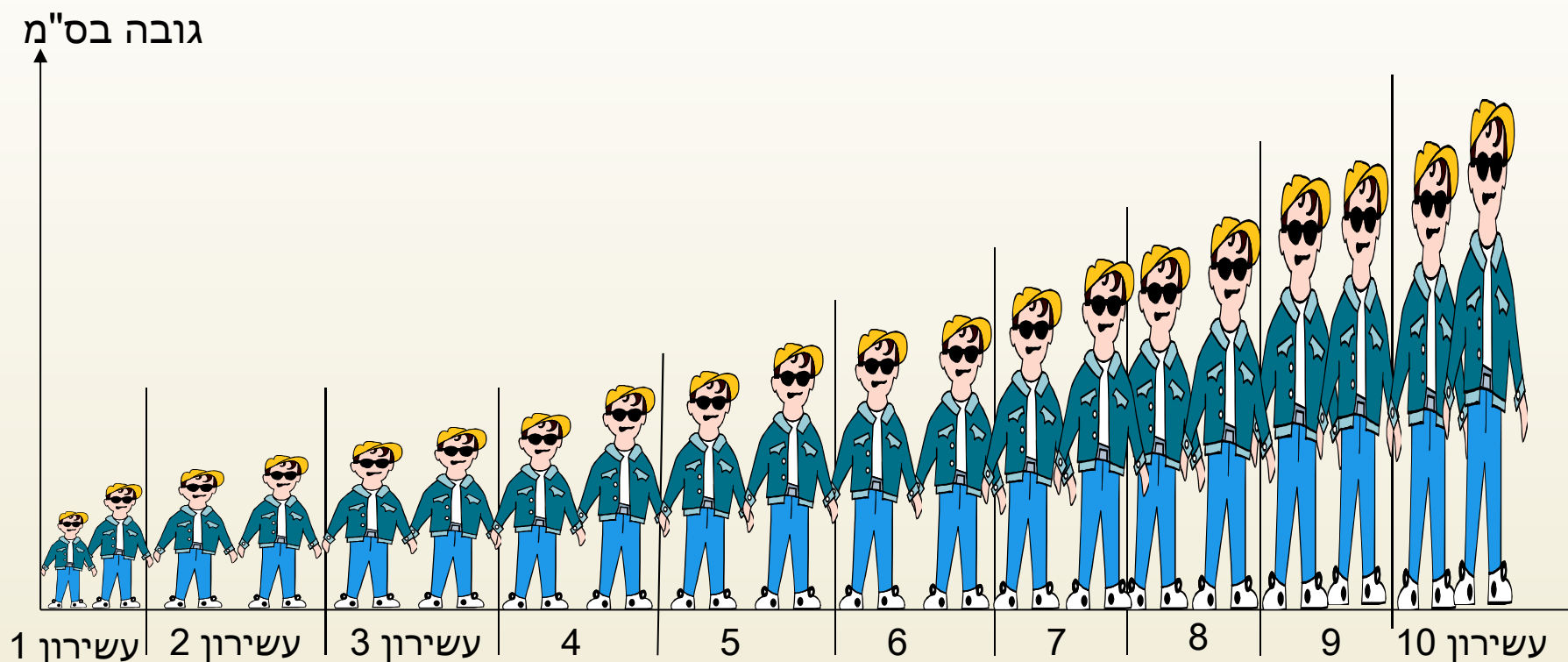
# שלב א: סידור ילדי הכיתה לפי גובהם

גובה בס"מ



# שלב ב: חלוקה ל 10 קבוצות בעלות מספר ילדים

## שווה



## נפש סטנדרטית

- ▶ גודל משק הבית משפיע על רמת החיים שאפשר לקיים מהכנסה נתונה. כדי ליצור בסיס השוואה מתאים יותר של משקי בית בעלי מספר נפשות שונה, נהוג להשוותם לפי הכנסה לנפש סטנדרטית
- ▶ בשל יתרונות לגודל נערך שקלול של מספר הנפשות לפי סולם אחיד שבו ככל שעולה מספר הנפשות, ניתן משקל שולי הולך ופוחת לכל נפש המתווספת למשק הבית
- ▶ סולם השקילות מייצג את התוספת השולית הפוחתת לכל נפש המתווספת למשק בית





הלשכה המרכזית לסטטיסטיקה  
Central Bureau of Statistics  
دائرة الإحصاء المركزي

## סולם אחיד לחישוב נפש סטנדרטית (ישראלי)

משקל שולי לנפש	מספר הנפשות הסטנדרטיות	מספר הנפשות במשק הבית
1.25	1.25	נפש אחת
0.75	2.00	2 נפשות
0.65	2.65	3 נפשות
0.55	3.20	4 נפשות
0.55	3.75	5 נפשות
0.50	4.25	6 נפשות
0.50	4.75	7 נפשות
0.45	5.20	8 נפשות
0.40	5.60	9 נפשות
0.40		כל נפש נוספת



## הגדרת חמישונים של משק בית להכנסה נטו לנפש סטנדרטית

- ❖ חמישוני הכנסה למשק בית
- ❖ הכנסה נטו – הכנסה מכל המקורות (עבודה, פנסיה, קצבאות ותמיכות והון) אחרי הפחתת מס
- ❖ נפש סטנדרטית – כפי שהוגדר
- ❖ כולל זקיפת שירותים מבעלות על רכב ודירה

**חמישוני רמת חיים**



נחוני הינוד

הרכב  
דמוגרפי

# חמישונים

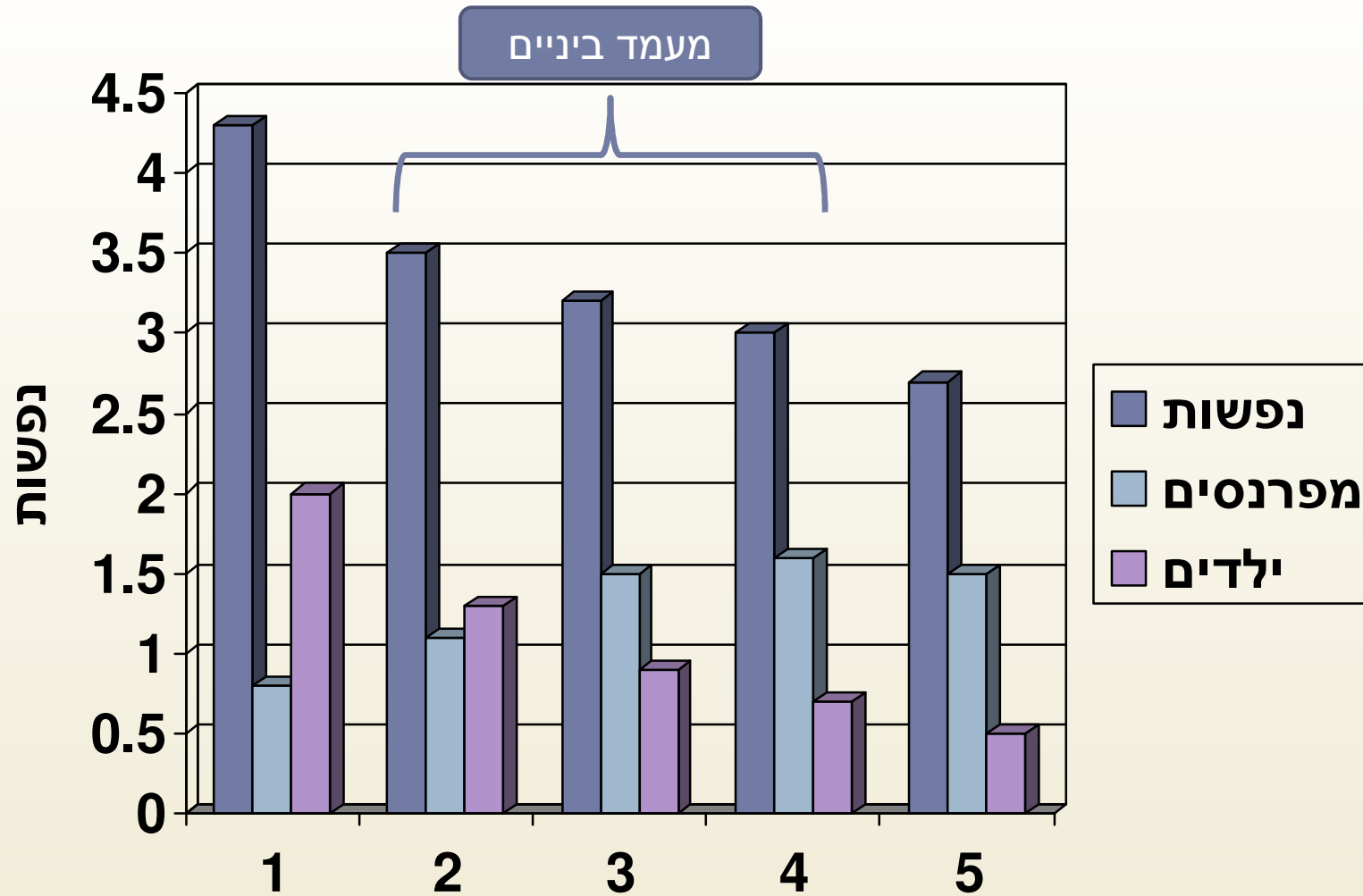
נחוני דיוד

בעלות על  
מוצרים

הכנסות  
והוצאות

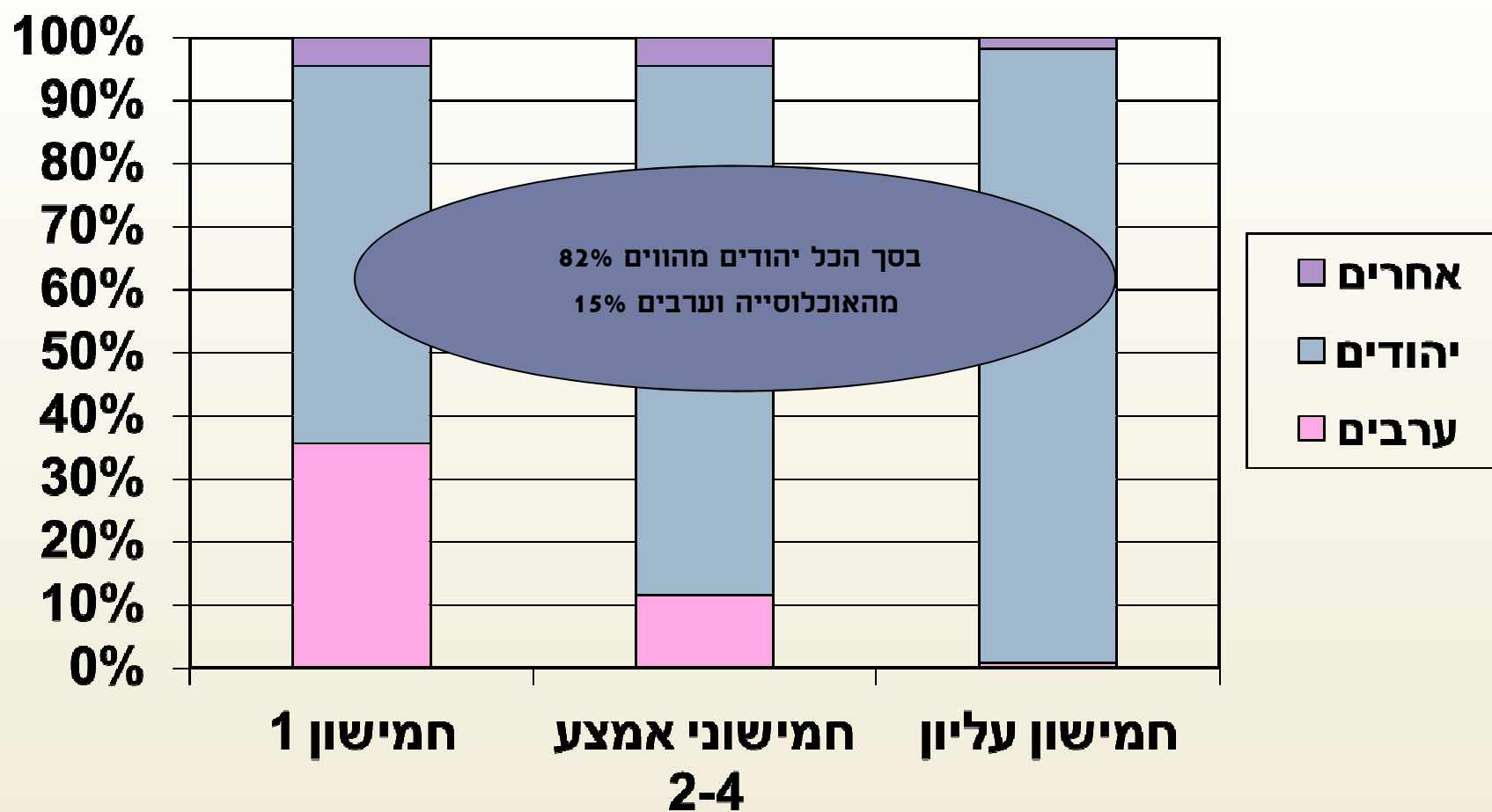


# הרכב דמוגרפי חמישוני הכנסה נטו לנפש סטנדרטית - 2011

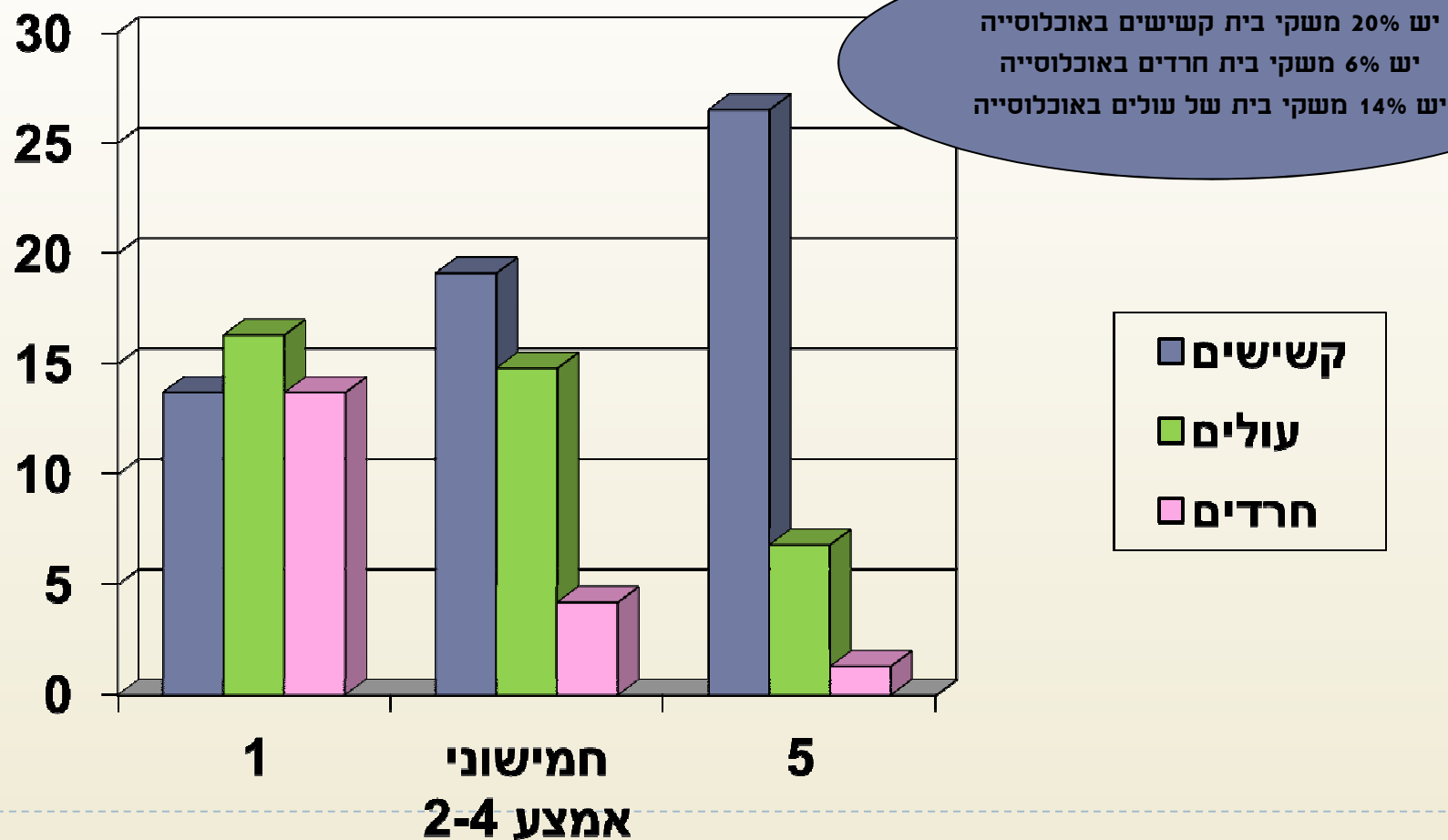




# הרכב קבוצות אוכלוסייה לפי חמישוני הכנסה נטו לנפש סטנדרטית - 2011



# הרכב קבוצות באוכלוסייה בחמישוני הכנסה נטו לנפש סטנדרטית - 2011



## תחולת העוני – קבוצות באוכלוסייה (סקר הוצאות משק הבית)

- ▶ סך הכל משקי בית עניים: 19.5%
- ▶ ערבים: 48.5%
- ▶ חרדים: 48.7%
- ▶ עולים: 20%
- ▶ בני 65+: 20.5%

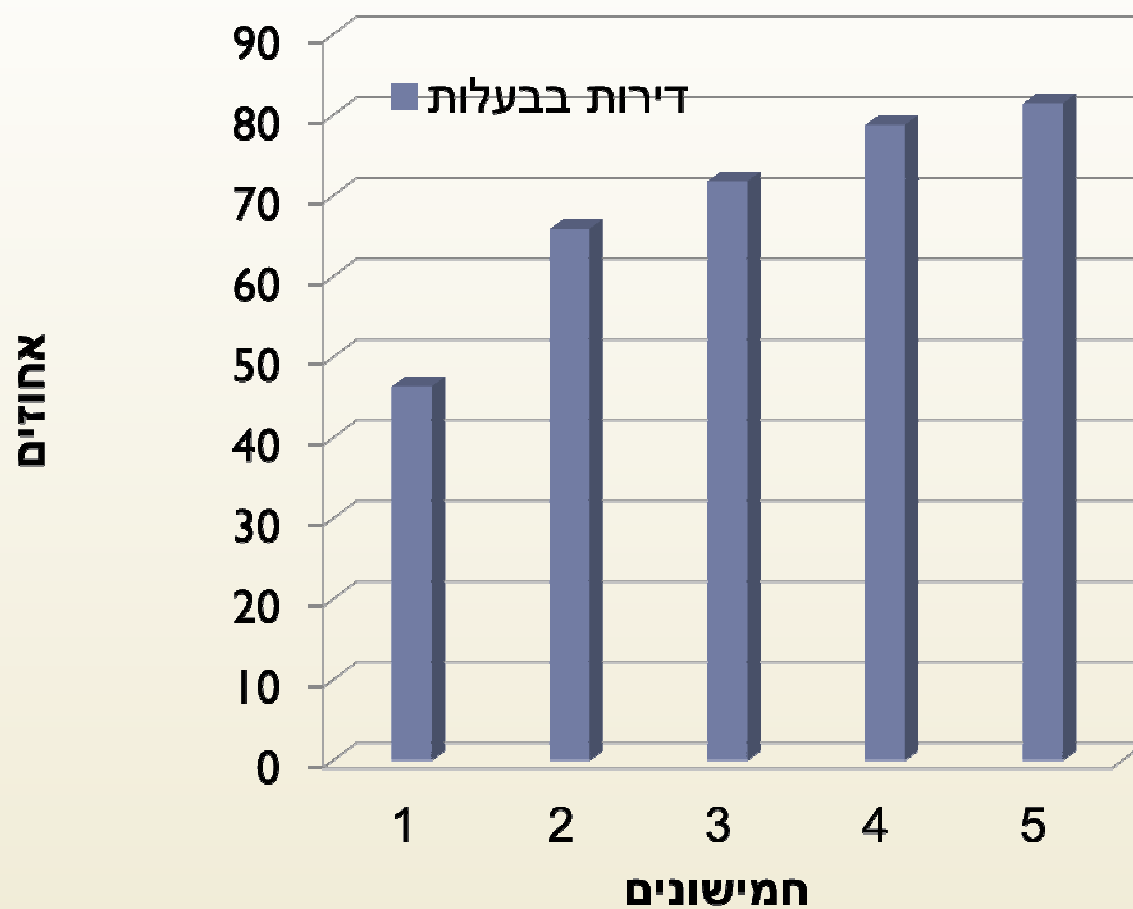


# התפלגות משקי בית, לפי מעמד חברתי- כלכלי וחמישוני הכנסה נטו למשק בית, 2010

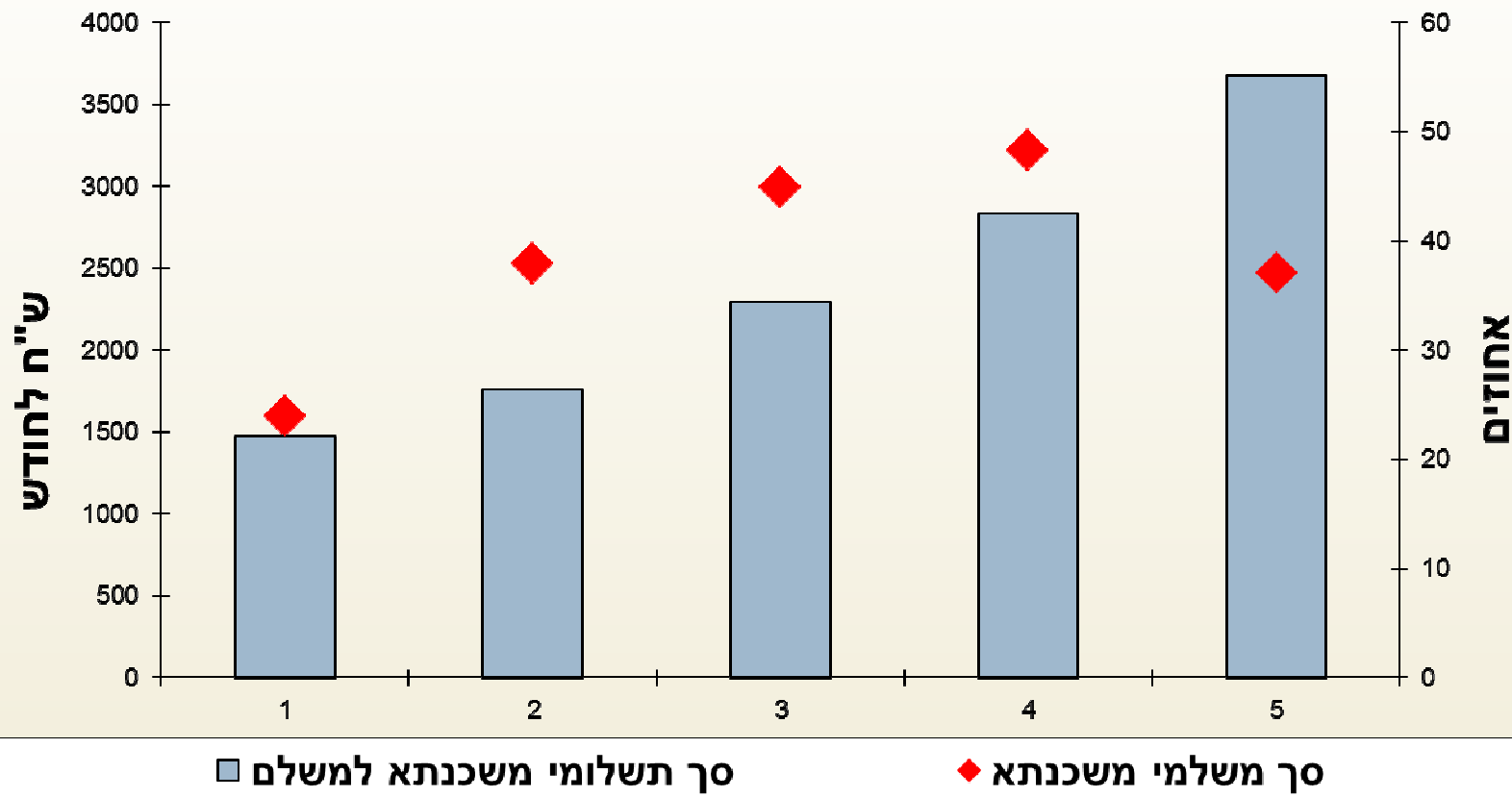
סך הכל	מעמד חברתי-כלכלי (רמת ישוב)			חמישון הכנסה נטו למשק בית (רמת משק בית)
	גבוה (8-10)	בינוני (4-7)	נמוך (1-3)	
<b>אחוזים</b>				
20.0	1.1	13.6	5.4	1
60.0	10.9	43.3	5.8	2-4
20.0	8.1	11.5	0.4	5
<b>100.0</b>	<b>20.0</b>	<b>68.3</b>	<b>11.6</b>	<b>סך הכל</b>



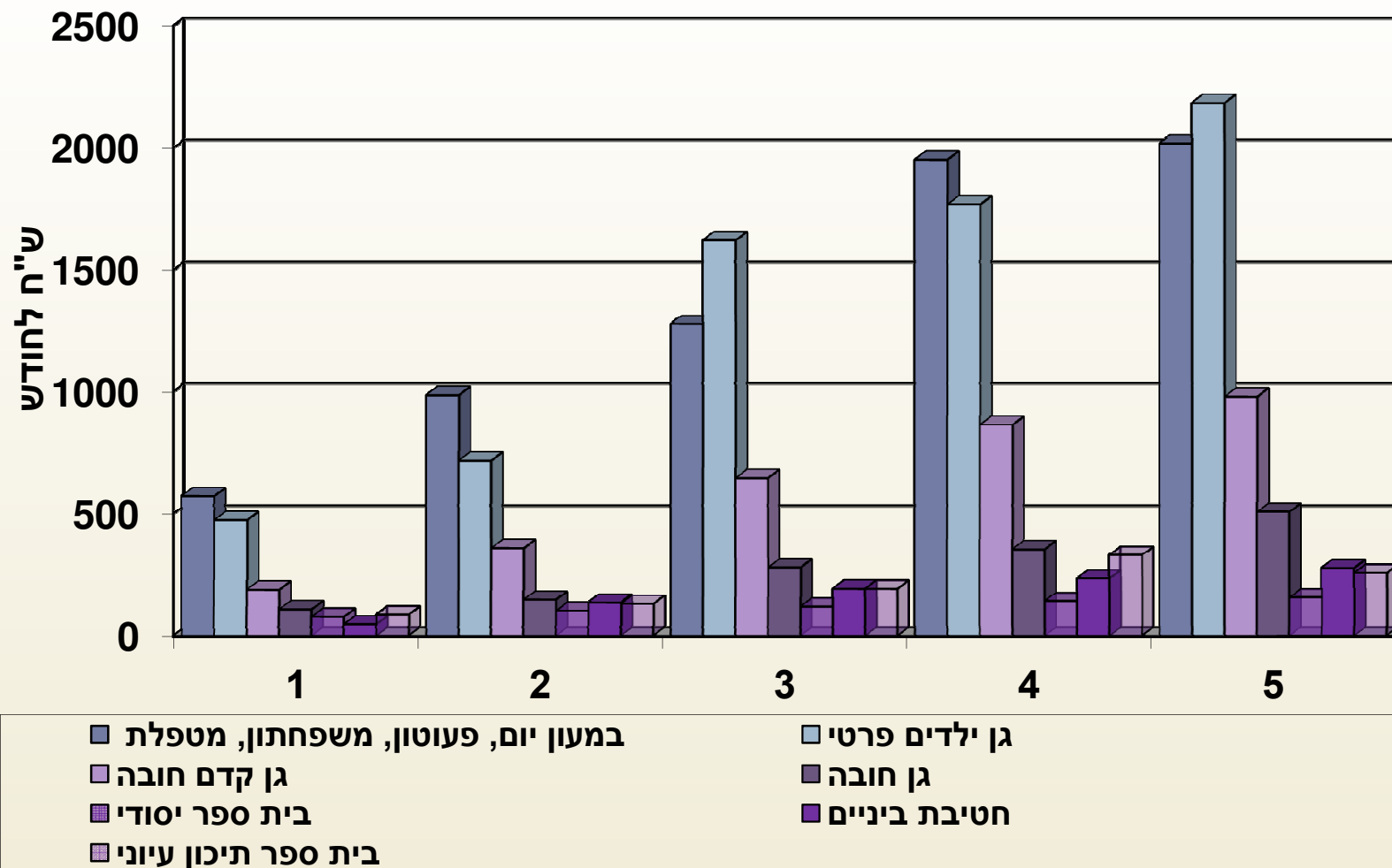
# שיעור דירות בבעלות לפי חמישוני הכנסה נטו לנפש סטנדרטית - 2011



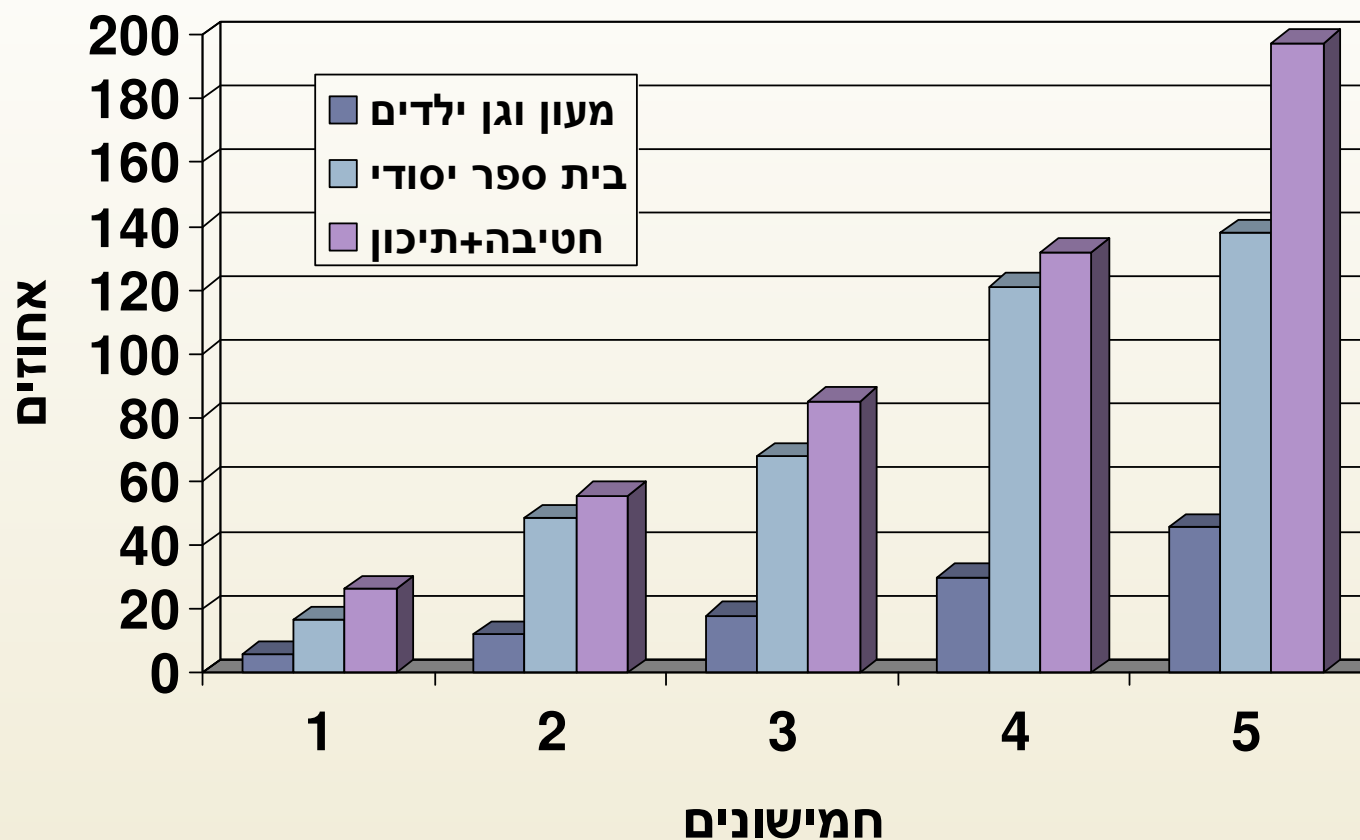
# שיעור בעלי משכנתא ותשלום משכנתא לפי חמישוני הכנסה נטו לנפש סטנדרטית - 2011



# הוצאות לחינוך לילד בחמישני הכנסה נטו לנפש סטנדרטית - 2011

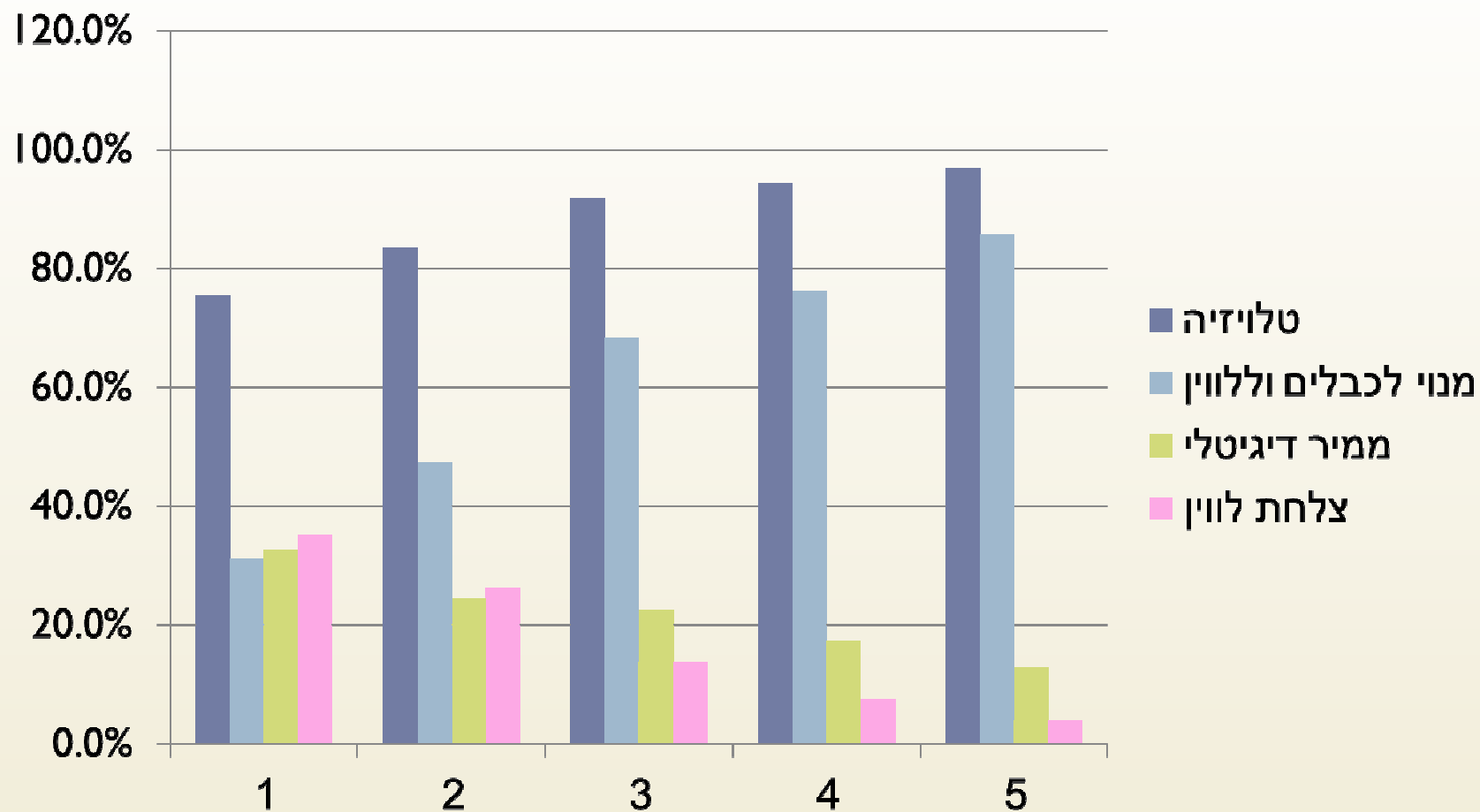


# שיעור הילדים המשתתפים בחוגים בחמישונים של משקי בית לפי הכנסה נטו לנ"ס - 2011

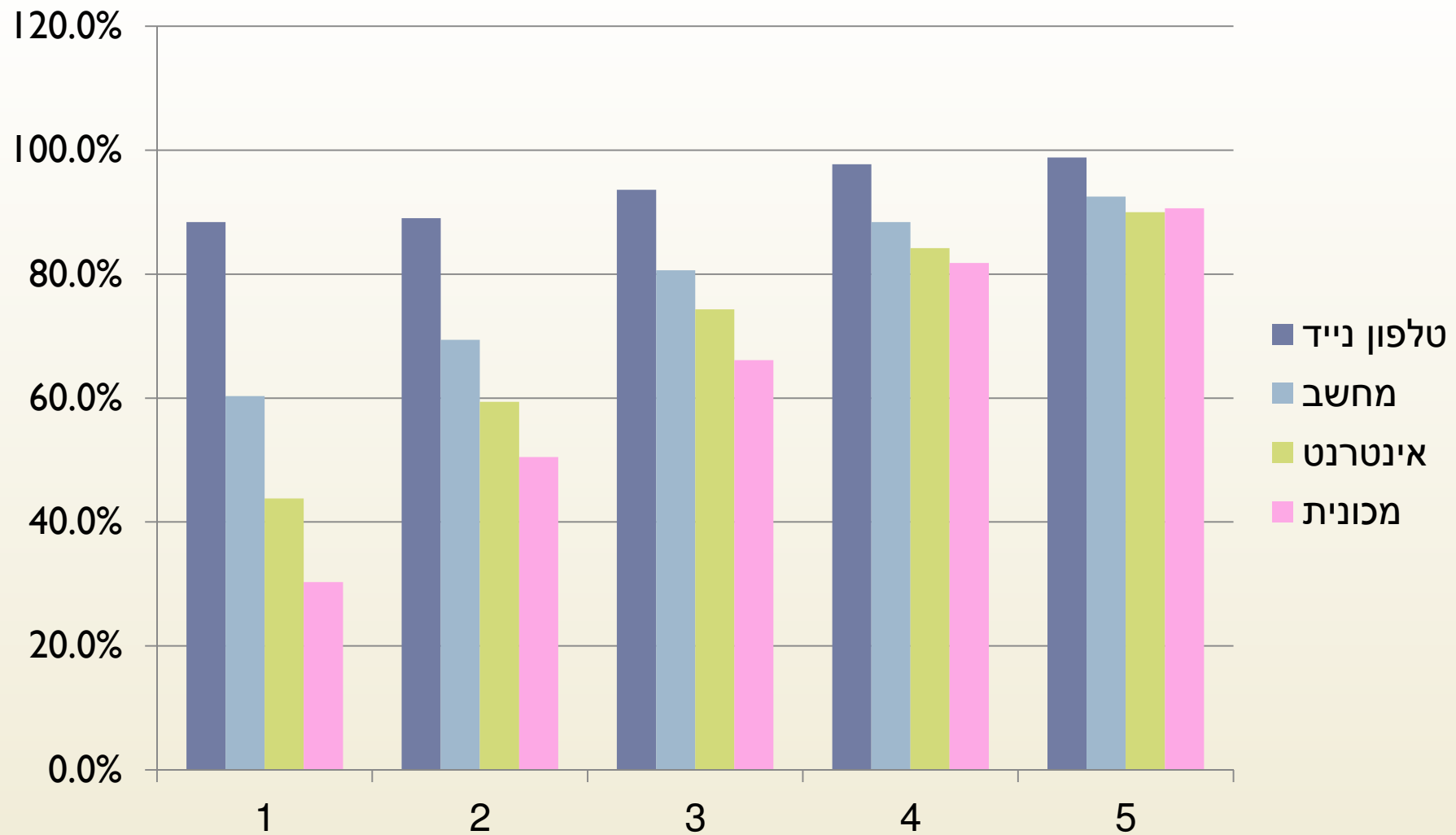




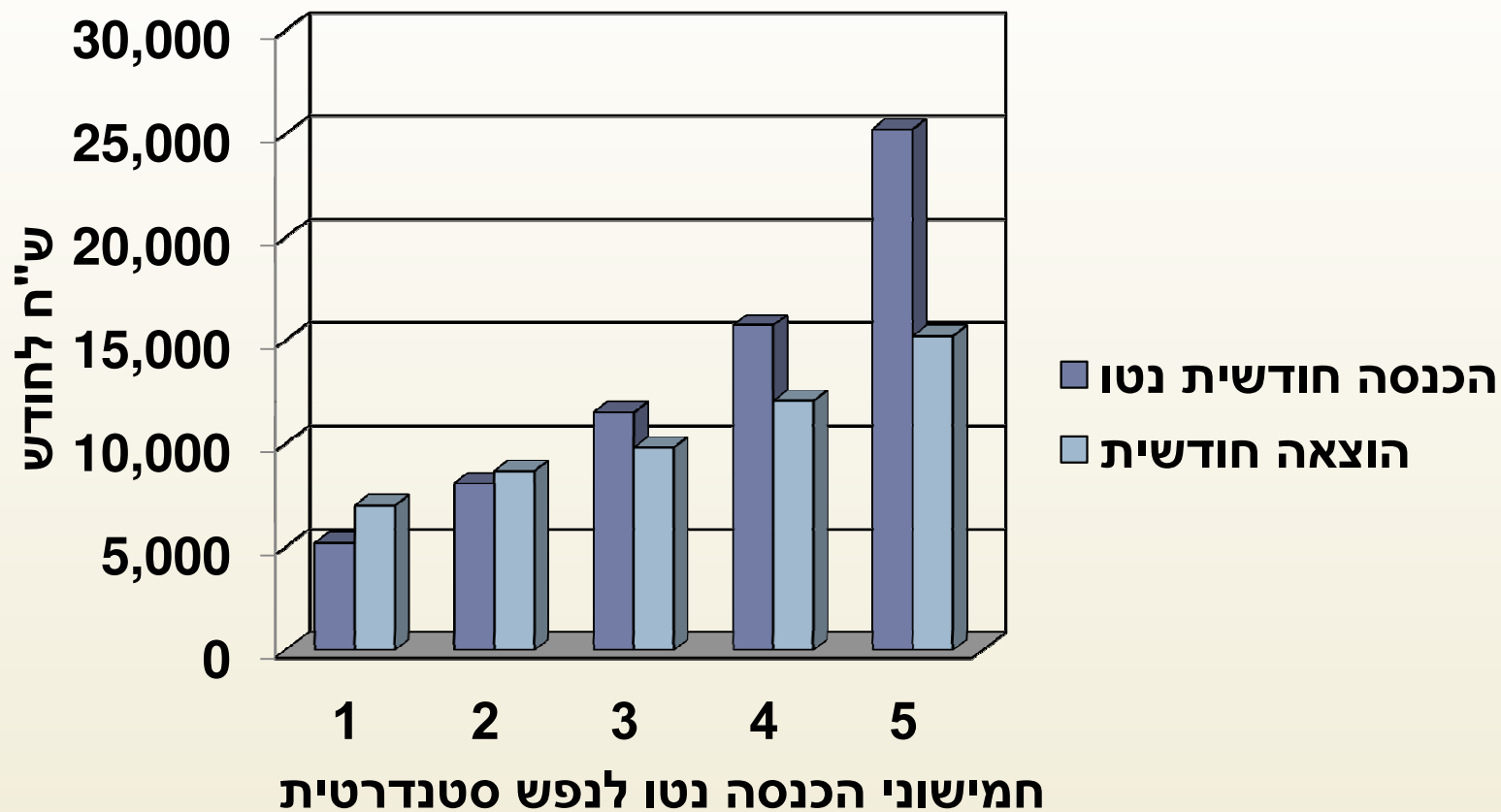
# שיעור בעלות על מוצרי בידור, לפי חמישונים 2011



## שיעור בעלות על מוצרי תחבורה ותקשורת, לפי חמישונים 2011

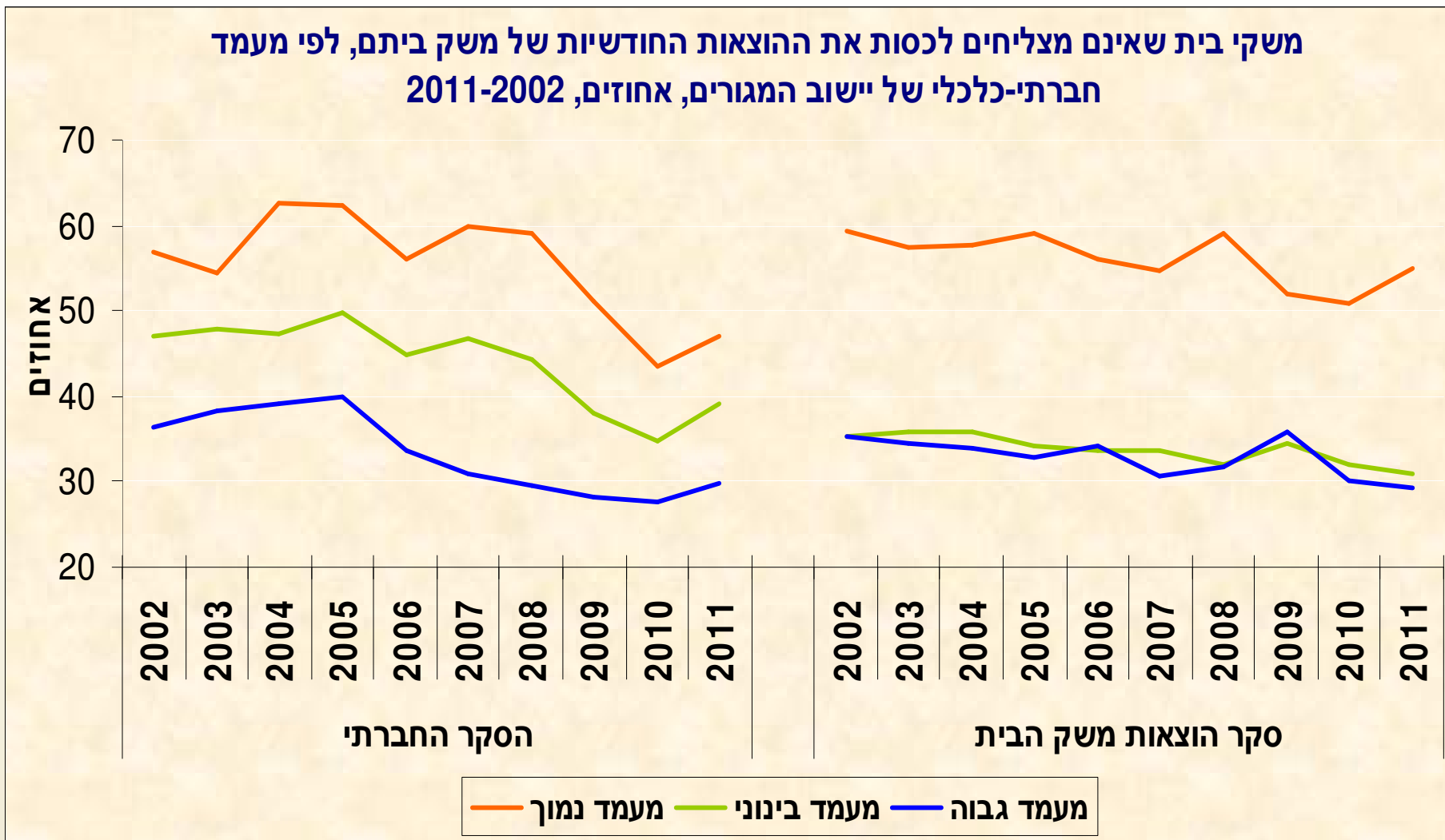


## הפרש בין הוצאות להכנסות לפי חמישונים - 2011



# ממצאים כמותיים, עקיפים וישירים כיסוי הוצאות

**משקי בית שאינם מצליחים לכסות את ההוצאות החודשיות של משק ביתם, לפי מעמד חברתי-כלכלי של יישוב המגורים, אחוזים, 2011-2002**





הלשכה המרכזית לסטטיסטיקה  
Central Bureau of Statistics  
دائرة الإحصاء المركزية

תודה

[yafita@cbs.gov.il](mailto:yafita@cbs.gov.il)



# צורת פרסום והפצת הנתונים

---

- ▶ הודעות לעיתונות
  - ▶ פרסומים שוטפים
  - ▶ קבצים - PUF/MUC
  - ▶ לוחות קבועים
  - ▶ לוחות לפי סוגי אוכלוסיות
  - ▶ לוחות בהתאם לבקשת המשתמשים/הלקוחות
- 



# עוני כתופעה רב מימדית

