

לחפש או לא לחפש, זאת השאלה

על מתיאשים מחיפוש עבודה בישראל¹

אסנת פלד לוי

ניצה (קלינר) קסיר

¹ תודתנו נתונה לאנדרס לינדנר, חן קידרון, רן רדניק וורד קורץ על הסיוע הרב במהלך העבודה, וכן לעדית סולברג, קרנית פלוג ומשתתפי הסמינר החטיבתי של חטיבת המחקר בבנק ישראל על הערותיהם המועילות.

1. מבוא וסקירת ספרות

מתייאשים מחיפוש עבודה הם אנשים המעוניינים לעבוד וזמינים לעבודה אך אינם מחפשים עבודה, מפני שאינם מאמינים שיוכלו למצוא עבודה מתאימה. לאנשים אלו, למרות שאינם חלק מכוח העבודה, יש עדין זיקה לשוק העבודה. לפיכך, סביר שיעילותם של צעדי המדיניות המיועדים להגדלת שיעורי ההשתתפות תהיה גבוהה יותר בקרב המתייאשים. זאת ועוד, ככל שמתארכת שהייתם של המתייאשים מחוץ לכוח העבודה נחלשת זיקתם לכוח העבודה, ולפיכך קשה יותר לשלבם במעגל התעסוקה. החזרת אנשים שפרשו מכוח העבודה, ועיצוב מדיניות שתתמוך בכך מחייבים הבנה מעמיקה של מי הם הפורשים והסיבות לפרישתם. בפרט, חשוב לבחון את המאפיינים והסיבות לפרישה בקרב אלו שזיקתם לשוק העבודה עדין גבוהה. עבודה זו מתארת את תופעת ההתייאשות בישראל תוך שימוש בנתונים שהתווספו לסקרי כוח האדם בישראל בשנת 2001.

מחקרים רבים במדעי החברה ובעיקר בכלכלה, בסוציולוגיה ובפסיכולוגיה, מצביעים על תופעת "חוסר אונים נלמד" המביאה לכך שמי שהיו מובטלים למשך זמן ארוך, וחוו כישלונות חוזרים במאמציהם למצוא עבודה, יאבדו את המוטיבציה והרצון להמשיך לחפש עבודה, למרות המשמעות הכלכלית והנפשית הכרוכה באי-תעסוקה (למשל זליגמן (1975)).

מחקרים נוספים מצביעים על העלויות הגבוהות הכרוכות בתופעה זו של ייאוש – באובדן תוצר וירידה בפריון העבודה (למשל דאריטי וגולדסמית' (1996)); הגדלת העלויות של מערכות הבריאות והמשפט (למשל ברנר (1976, 1984)); פגיעה חריפה באושר וברווחה שנאמדת בסכומים כספיים ניכרים (למשל וינקלמן ווינקלמן (1998)); השפעות חיצוניות על היצע העבודה של אחרים (למשל ביורנסטאד (2001) ועוד.

ההתייחסות לתופעת העובד המתייאש ולשאלת הקשר שבין היצע העבודה לבין מחזור העסקים התעוררה כבר בשנות החמישים של המאה הקודמת, בעקבות מלחמת העולם השנייה (לונג 1953, 1958) מחקרים אלו באו לבדוק האם אכן היצע העבודה מתרחב בתקופות בהן קיים עודף ביקוש לעובדים (ולפיכך סיכוי גבוה יותר למציאת עבודה) ומצטמצם בתקופות של שפל כלכלי, עם צמצום הסיכויים למציאת עבודה. מאז נכתבו עבודות רבות שניסו לבחון ולאמוד את תופעת העובד המתייאש במגוון שיטות, בנתוני מאקרו. שיטות אלו מאתרות את אפקט העובד המתייאש באופן עקיף, מתוך הנחה שצמצום היצע העבודה בתקופות של שפל נובע בהכרח מגורמים פסיכולוגיים המקושרים לייאוש מחיפוש עבודה (ההנחה המובלעת היא שבעת מיתון ההכנסות ממקורות אחרים פרט לעבודה מצטמצמות ועל כן אפקט ההכנסה אמור לגרום לפרט להגדיל את היצע העבודה שלו. החלטתו להקטין את היצע העבודה דווקא בתקופת מיתון היא לפיכך החלטה הנובעת מתחזית פסימית לגבי סיכוייו למצוא עבודה מתאימה בשכר מתאים)

תוצאות המחקרים השונים העושים שימוש בנתוני מאקרו אינן חד משמעיות: כמחצית מהמחקרים מוצאים השפעה מחזורית מובהקת על היצע העבודה, התומכת בקיום אפקט העובד המתיימש, וכמחצית אינם מוצאים עדות לקשר כלשהו בין היצע העבודה ומחזור העסקים (בנאטי (2001)).

החל משנות השמונים של המאה ה-20 נאספו במרבית מדינות המערב נתוני מיקרו שאפשרו לבחון את תופעת העובד המתיימש בהיבטים נוספים, תוך זיהוי ישיר של המתיימשים – אותם פרטים המעוניינים וזמינים לעבוד, אולם אינם מחפשים עבודה. מחקרים אלו עסקו במספר סוגיות מרכזיות: ראשית – שאלת המדידה: כיצד נכון להגדיר "מתיימש מחיפוש עבודה", וכיצד משפיעה ההגדרה על אומדן גודלה של הקבוצה ומאפייניה (לסקירת השינויים בהגדרות בארה"ב ראו (Castillo 1998)). שנית – מיהם המתיימשים: מהם מאפייניהם הדמוגרפיים והאישיים, כיצד מושפעת התופעה ממצבם התעסוקתי בעבר וכיצד משפיעים גורמים אלו על הסטאטוס התעסוקתי בתקופות הבאות. סוגיה שלישית נוגעת להשפעת מחזור העסקים ומשתנים מאקרו כלכליים נוספים על תופעת המתיימשים. הסוגיה הרביעית מתייחסת למעמדם של המתיימשים בשוק העבודה: האם קיימת הירארכיה ברורה בין מצבי תעסוקה שונים בשוק העבודה ובתוך קבוצת המתיימשים. כלומר, למי קבוצת המתיימשים דומה יותר? האם דומה יותר למובטלים או לאלו שמחוץ לכוח העבודה (למשל גולדסמית' ועמיתיו (1995), קודרזיקי (2000)) האם ניתן למצוא פרמטרים המבדילים בין פרטים שונים בתוך קבוצת המתיימשים על פי מידת השתייכותם לשוק העבודה, או מאפיינים שינבאו את סיכוייהם לשוב ולהשתלב בתעסוקה? יש לציין כי סוגיה רביעית זו מתייחסת למעשה לכל אחת מהסוגיות שקדמו לה, שכן היא משלבת בתוכה שאלות מדידה כגון: האם המתיימשים צריכים להיות כלולים בכוח העבודה לצרכי דיווח (למשל (OECD 1995)), ניתוח של המאפיינים (לצורך השוואה בין המצבים השונים) וכן שאלות של השפעת משתני המאקרו והמדיניות.

עבודה זו היא העבודה הראשונה בישראל העוסקת ישירות בתופעת המתיימשים מחיפוש עבודה בישראל, והיא חלק ממחקר רחב יותר. עד לשנת 2001 לא נאספו בסקרי כוח אדם בישראל נתונים לגבי מתיימשים ולכן לא נערכו מחקרים שהתמקדו בתופעה. לצורך ניתוח ההתיימשות מחיפוש עבודה מוצג מודל המאפשר בחינת גורמים המשפיעים על החלטת הפרט. במודל זה משתנה ההחלטה של הפרט הוא מידת המאמץ שיושקע בחיפוש העבודה, תחת ההנחה כי קיים רצף בעוצמת החיפוש, כך שההבדל בין מובטל למתיימש הוא עוצמת החיפוש ולא עצם החיפוש. בכך שונה המודל מהמודלים הסטנדרטים העוסקים בתופעת ההתיימשות מחיפוש עבודה ומאפשר גמישות גדולה יותר בניתוח. בהמשך נאמד המודל אמידה הסתברותית, המיושמת רבות בשוק העבודה, אך בהקשרים אחרים.

בעבודה חמישה פרקים: לאחר ההקדמה מוצגת בפרק השני סקירה כללית של תופעת ההתייאושות ובמסגרתה תיאור ההגדרות השונות, בישראל ובעולם, של המתייאושים מחיפוש עבודה, השוואה בינלאומית של היקף התופעה וסקירת המאפיינים העיקריים של המתייאושים. הפרק השלישי מציג מודל של חיפוש עבודה במסגרתו אנו בוחנות את הגורמים המרכזיים המשפיעים על בחירתו של פרט המעוניין לעבוד האם להמשיך לחפש עבודה או להפחית את עצמת החיפוש ובכך לפרוש למעשה מכוח העבודה. בפרק הרביעי אנו עושות שימוש בנתונים מסקרי כוח אדם כדי לבדוק אמפירית את המסקנות המרכזיות של המודל ואת המאפיינים המשפיעים על ההתייאושות. הפרק החמישי מסכם.

2. מיהו מתייאוש?

2.1 ההגדרות השונות להתייאושות מחיפוש עבודה

מתייאושים הם אנשים המעוניינים לעבוד אך בכל זאת אינם נוקטים מאמצים אקטיביים לחפש עבודה, כיוון שאינם מאמינים שימצאו עבודה מתאימה. ברמה האינטואיטיבית, המושג 'מתייאוש מחיפוש עבודה' ברור. עם זאת כאשר באים להגדיר בסטטיסטיקה מיהו מתייאוש עולות שאלות רבות. זאת, בין השאר, מאחר שבמרבית הסקרים לא מופיעות שאלות ישירות על ההתייאושות מחיפוש עבודה.

הגדרת המתייאושים במדינות השונות מבוססות על התשובות למספר שאלות עקיפות בסקרי כוח אדם ומתייחסת בעיקר לארבעה אלמנטים עיקריים:

1. הימצאות מחוץ לכוח העבודה (כלומר אנשים שאינם מועסקים ואינם מחפשים עבודה) אך רצון לעבוד אם תוצע עבודה מתאימה;
2. זמינות לעבודה;
3. חיפוש עבודה בתקופה מוגדרת שקדמה ליציאה אל מחוץ לכוח העבודה;
4. הסיבה לאי חיפוש העבודה היא אחת מרשימה מוגדרת של סיבות, שניתן ליחסן להתייאושות מחיפוש עבודה.

בישראל מגדירה הלשכה המרכזית לסטטיסטיקה את המתייאושים כדלקמן:

"כל בני 15 ומעלה אשר אינם בכוח העבודה האזרחי השבועי, אך חיפשו עבודה ב 12 החודשים שקדמו לפקידתם בסקר. הם מעוניינים לעבוד והיו יכולים להתחיל לעבוד בשבוע הקובע אילו הוצעה להם עבודה מתאימה ("זמינות לעבודה"). הם לא חיפשו עבודה ב-4 השבועות שקדמו לפקידתם בסקר מהסיבות הבאות: חושבים שאין עבודה המתאימה להם במקצוע או באזור המגורים שלהם, מבחינת שכר, שעות עבודה, עניין בעבודה; או בשל חוסר ניסיון או חוסר הכשרה מתאימה או קשיי שפה או שהגיל לא מתאים (צעיר מדי, מבוגר מדי)".

לוח 1: השוואה בין-לאומית של הגדרות המתיימרים מחיפוש עבודה¹

קריטריון	דרישה לחיפוש עבודה קודם בטווח זמן מוגדר	משך זמן מקסימלי מאז חיפוש עבודה אחרון	דרישה לזמינות לעבודה	משך זמן מקסימלי מרגע קבלת העבודה ועד להתחלתה	האם המתיימרים נחשב כמובטל?
מדינה					
ישראל	כן	12 חודשים	כן	מיידי	לא
ארה"ב	כן	12 חודשים	כן	מיידי	לא
Eurostat (בריטניה, צרפת, ספרד, פורטוגל, הולנד, איטליה, אירלנד, יוון, דנמרק, בלגיה)	לא	-----	לא	-----	לא
קנדה	לא	-----	כן	מיידי	לא
יפן	כן	12 חודשים	כן	-----	לא
שבדיה	לא	-----	כן	מיידי	לא
אוסטרליה	לא	-----	כן	4 שבועות	לא
פיליפינים	כן	6 חודשים	כן	מיידי	כן
מקסיקו	לא	-----	לא	-----	לא

1. נוסף על הקריטריונים המופיעים בלוח זה, כדי להיחשב כמתיימרים הפרט חייב להיות לא מועסק שאינו מחפש עבודה בתקופה הקובעת, כיוון שהוא חש שאין עבודה מתאימה עבורו. כמו כן, הוא חייב להביע רצון לעבוד אם תוצע לו עבודה מתאימה. מקור: הנתונים למרבית מדינות OECD מתוך OECDStat, על בסיס דיווחי לשכות הסטטיסטיקה הלאומיות בכל מדינה. לקנדה - Canada's National Statistical Agency; לפיליפינים - NCSB- Philippine National Statistical; למקסיקו - NAACL- The North American Agreement on Labor Cooperation; Coordination Board

ההגדרה הפורמאלית למתיימרים במדינות השונות אינה אחידה. הגדרת המתיימרים בישראל מבוססת על ההגדרה החדשה הנהוגה בארה"ב² אולם שונה במידה זו או אחרת מהגדרות הנהוגות במדינות אחרות. קיימת הסכמה לגבי האלמנט הראשון, שהוא לבה של ההגדרה – על פי כל ההגדרות מתיימרים הם מי שרוצים לעבוד ואף על פי כן אינם מחפשים עבודה (כלומר נמצאים מחוץ לכוח העבודה). ואולם אין תמימות דעים לגבי שלושת האלמנטים האחרים (ראו לוח 1); ההגדרות מתייחסות באופנים שונים לחיפוש עבודה בתקופה מוגדרת שקדמה להימצאות מחוץ לכוח העבודה, לזמינות לעבודה ולסיבות לאי חיפוש עבודה להן מייחסים התיימרות מחיפוש עבודה. בישראל, וכן בארה"ב ובפיליפינים, ננקט קריטריון חריג בהשוואה בין-לאומית: אדם המעוניין לעבוד אך אינו מחפש, נחשב למתיימרים רק אם חיפש עבודה במשך פרק זמן מוגדר לפני כן – בישראל ובארה"ב מתיימרים יכול להיות רק מי שחיפש עבודה בשנה האחרונה ובמקרה של הפיליפינים בחצי השנה האחרונה. כמו כן, ברוב מדינות אירופה, ביפן ובמקסיקו זמינות לעבודה אינה נדרשת. מנגד, במדינות אחרות, הזמינות לעבודה היא רכיב חשוב בהגדרת המתיימרים.

² הגדרת המתיימרים מחיפוש עבודה בארצות הברית עברה מספר שינויים משמעותיים. לפירוט השינויים בהגדרות ראו קסטילו (1998) וכן סקירת ה-BLS: "Technical notes to household survey data published in Employment and Earnings" <http://www.bls.census.gov/cps/pub/cpstn2.htm>

2.1 השפעת ההגדרה על אומדן גודלה של אוכלוסיית המתיימרים מחיפוש עבודה.

לצורך השוואה בין ההגדרות המקובלות השונות, אמדנו את מספר המתיימרים בישראל בהתאם לשלוש הגדרות שהשאלות בסקרי כוח אדם בישראל מאפשרות לאמוד את מספר המתיימרים לפיהן: ההגדרה הראשונה תואמת את הגדרת הלמ"ס והיא ההגדרה המצמצמת ביותר: מתיימש הוא מי שאינו מועסק ואינו מחפש עבודה בתקופה הקובעת (כלומר הוא נמצא מחוץ לכוח העבודה), הוא חיפש עבודה במהלך השנה שקדמה לפקידתו בסקר, מעוניין לעבוד אם תוצע לו עבודה מתאימה וזמין מיידית לעבודה. הסיבה העיקרית לכך שלא חיפש עבודה היא אחת מחמש סיבות המקושרות לייאוש³. הגדרה זו תואמת גם להגדרה בארה"ב ובפיליפינים.

ההגדרה השנייה מרחיבה מעט יותר – היא דומה להגדרה הראשונה אולם אינה מחייבת חיפוש עבודה במהלך השנה הקודמת. באופן כללי, הגדרה זו תואמת את ההגדרה באוסטרליה, שבדיה וקנדה.

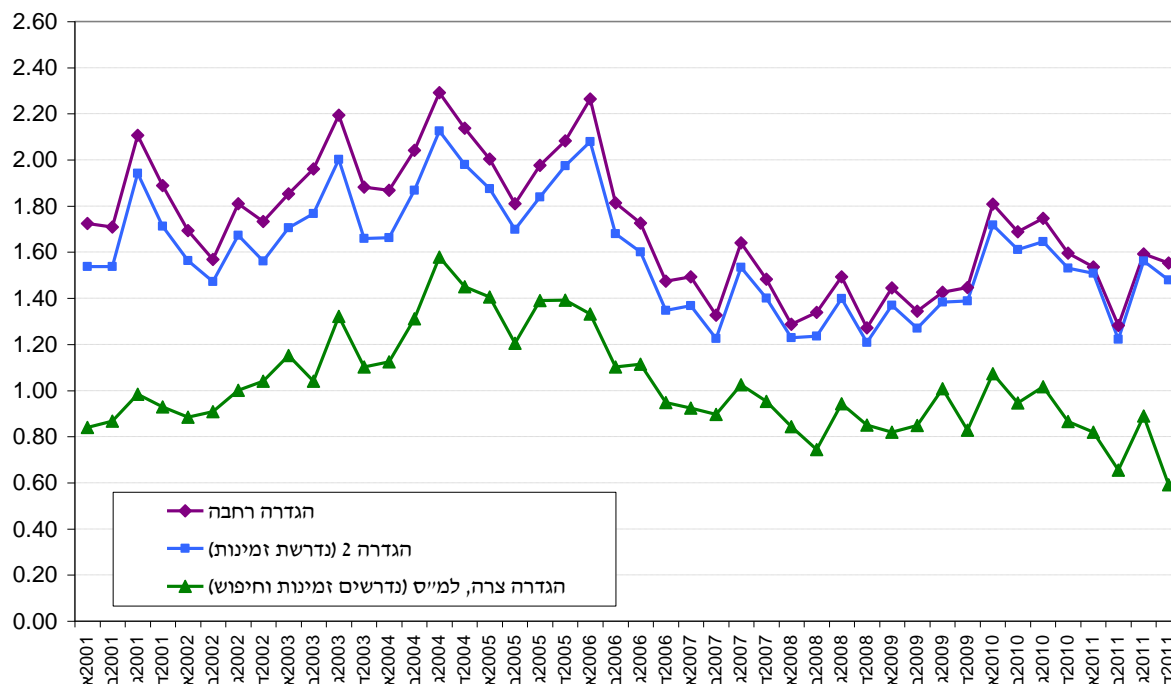
ההגדרה השלישית היא המרחיבה מכולן. היא דומה להגדרה השנייה אולם מסירה גם את הדרישה לזמינות מיידית לעבודה. הגדרה זו תואמת את ההגדרה במרבית מדינות אירופה, מקסיקו ויפן.

אומדן שיעור המתיימרים מהאוכלוסייה⁴ בין השנים 2001-2011 מתואר להלן באיור 1. ניתן לראות כי הפער בין ההגדרה השנייה והשלישית קטן מאוד וכמעט קבוע על פני זמן (כלומר הוספת הדרישה לזמינות או השמטתה אינה משפיעה על תמונת ההתפתחות על פני זמן). הוספת הדרישה לחיפוש עבודה בשנה שקדמה לפקידה בסקר (ההגדרה הראשונה) היא בעלת השפעה רבה יותר, אולם גם ממנה עולה תמונה דומה של ההתפתחות על פני זמן.

³ הסיבות לאי חיפוש עבודה המתקשרות לייאוש הן: אין עבודה מתאימה במקצועו; אין עבודה מתאימה באזור מגוריו; בגלל חוסר ניסיון, בגלל חוסר הכשרה מתאימה או בגלל קשיי שפה; בגלל גיל; צעיר מדי, מבוגר מדי; אין עבודה מתאימה לו מבחינת שכר, שעות עבודה, עניין בעבודה.

⁴ אומדן שיעור המתיימרים בגילי העבודה העיקריים בהתאם לאותן הגדרות מעלה תמונה דומה. תקופת הזמן נקבעה בהתאם לזמינות הנתונים.

איור 1
שיעור המתייאשים בני 15+ על פי הגדרות שונות¹
2001-2011

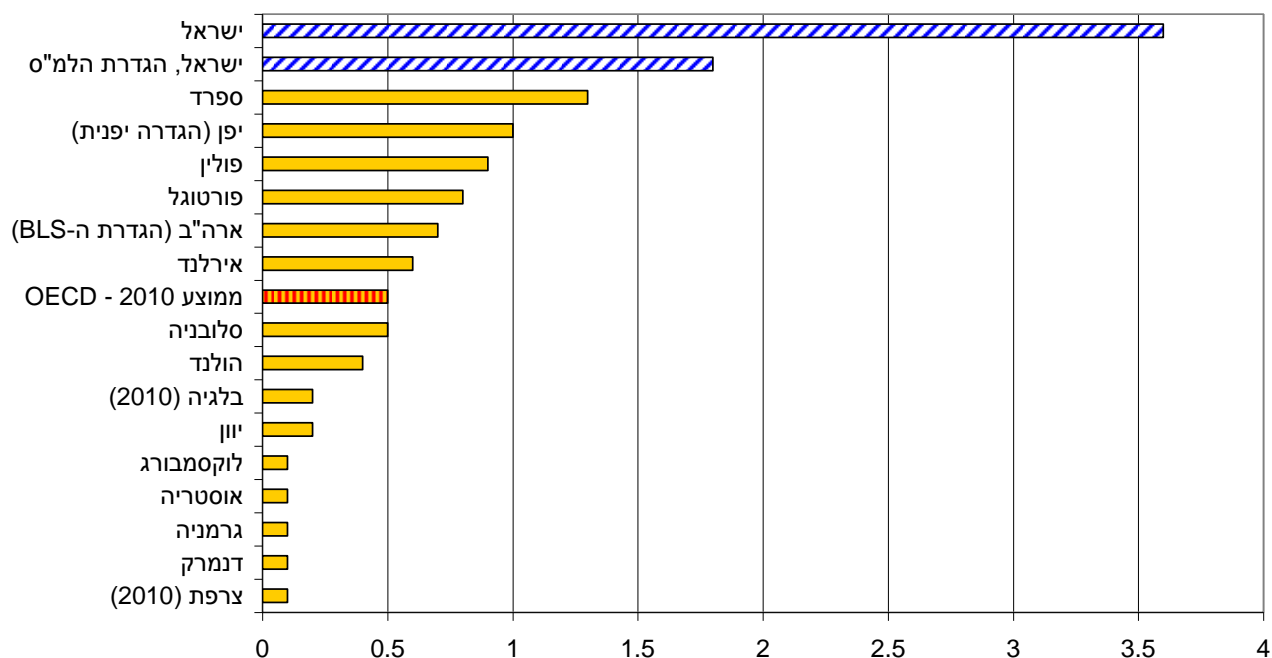


1. ההגדרה הרחבה: אדם המצוי מחוץ לכוח העבודה שלא חיפש עבודה בשל סיבות הקשורות לייאוש; **ההגדרה השנייה:** כל הנכללים בהגדרה הרחבה למעט אלו שאינם זמינים לעבודה (נדרשת זמינות לעבודה); **ההגדרה הצרה (הגדרת הלמ"ס):** כל הכלולים בהגדרה השנייה למעט אלו שלא חיפשו עבודה ב-12 החודשים הקודמים (נדרשים חיפוש עבודה קודם וזמינות לעבודה) **מקור:** עיבודים מסקרי כוח אדם, לשנים 2001-2006, של הלשכה המרכזית לסטטיסטיקה.

לצורך השוואה בינלאומית נבחרה ההגדרה המרחיבה, המקובלת במרבית המדינות, על פיה מתייאש הוא כל מי שמעוניין לעבוד אולם אינו מחפש עבודה. מההשוואה עולה כי שיעור המתייאשים בישראל הוא גבוה יחסית. זאת בין היתר בשל ההוצאה הנמוכה על מדיניות אקטיבית לעידוד תעסוקה בישראל והקריטריונים המחמירים יחסית לקבלת דמי אבטלה (ובמיוחד משך התקופה המרבית לקבלת דמי אבטלה, שהוא נמוך משמעותית בישראל בהשוואה למדינות אחרות). שיעור המתייאשים דומה בקרב נשים וגברים (מספרם שקול לכ-2.9 אחוזים מכוח העבודה ב-2010).

איור 2

שיעור המתייאשים מתוך כוח העבודה, מדינות שונות¹, 2011 (אחוזים)



1. הנתון לישראל מתייחס להגדרה המרחיבה - מתייאש הוא מי שנמצא מחוץ לכוח העבודה ומעוניין לעבוד. הגדרה זו והמדינות המופיעות בהשוואה נבחרו בהתאם לזמינות הנתונים ואחידות ההגדרה. הגדרת מתייאש בארה"ב היא הגדרה מצמצמת, בדומה להגדרת הלמ"ס בישראל.

המקור: OECD Stat ועיבודים מסקרי כוח אדם של הלשכה המרכזית לסטטיסטיקה (לנתוני ישראל)

2.2 מאפייני אוכלוסיית המתייאשים בישראל.

על פי הגדרת הלמ"ס עמד מספר המתייאשים מחיפוש עבודה בשנת 2011 על כ-40 אלף איש, מספר השקול ל-1.3 אחוזים מכוח העבודה האזרחי. לוח 2 מציג את התפלגות המאפיינים האישיים והדמוגרפים של המתייאשים תחת הגדרות שונות⁵.

השוואת מאפייני המתייאשים על פי ההגדרות השונות מראה כי שינוי ההגדרות אינו משנה במידה משמעותית את התפלגות המאפיינים, למעט הטיה של ההגדרה המרחיבה יותר כלפי מבוגרים וכלפי נשים. ניתן להסיק מכך שבאופן יחסי ישנם יותר מבוגרים ויותר נשים המצהירים על רצונם לעבוד אולם לא נקטו מאמצים אקטיביים לחיפוש עבודה מזה זמן רב. הטיה מסוג זה יכולה לשקף זיקה נמוכה יותר של קבוצות אלו לשוק העבודה.

מבחינת שיעור הייאוש בקרב הקבוצות השונות בולטים שיעורי ייאוש גבוהים במיוחד בקרב הערבים, בקרב בעלי השכלה נמוכה ובקרב מבוגרים. ממצא זה משקף כנראה את תופעת "חוסר אוניס נלמד" שכן קבוצות אלו מתאפיינות בסיכויים נמוכים במיוחד למצוא עבודה מתאימה ובשכר אטרקטיבי – אם מפני כישוריהם הנמוכים או מפני אפלייתם על ידי מעסיקים (קלינוב 1999).

⁵ להפרדה בין מאפייני המתייאשים הגברים למתייאשות הנשים ראו בנספח.

לוח 2- מאפיינים דמוגרפים של אוכלוסיית המתיישבים מחיפוש עבודה בהגדרות שונות, 2011						
מתיישבים על פי הגדרה מרחיבה			מתיישבים על פי הגדרת הלמ"ס			
נדרשת זמינות לעבודה אך לא חיפוש עבודה קודם			נדרשים חיפוש עבודה קודם וזמינות לעבודה			
אחוז המתיישבים מהאוכלוסייה	משקלם באוכלוסיית המתיישבים	אלפים	אחוז המתיישבים מהאוכלוסייה	משקלם באוכלוסיית המתיישבים	אלפים	
1.5	100	72,673	0.8	100	39,212	סך הכל
קבוצות השכלה						
2.3	10.1	7,349	1.3	10.7	4,208	8-0 שנות לימוד
2.0	12.8	9,298	1.1	12.8	5,000	9-10 שנות לימוד
1.8	44.5	32,334	0.9	43.5	17,066	11-12 שנות לימוד
1.1	17.0	12,354	0.5	14.6	5,712	13-15 שנות לימוד
1.1	15.6	11,338	0.7	18.4	7,226	16 שנות לימוד ומעלה
קבוצות גיל						
2.2	35.7	25,966	1.3	40.1	15,707	15-24
1.5	23.9	17,345	0.8	21.7	8,493	15-34
1.1	15.1	10,965	0.5	13.1	5,131	35-44
1.2	12.8	9,320	0.6	12.8	5,019	45-54
1.3	12.5	9,077	0.7	12.4	4,862	55-64
מגדר						
1.5	50.1	36,375	0.9	57.5	22,545	גברים
1.5	49.9	36,298	0.7	42.5	16,667	נשים
מחוזות						
2.0	15.3	11,089	1.7	23.1	9,043	ירושלים
3.4	38.3	27,831	1.6	33.9	13,312	צפון
1.9	15.2	11,033	0.9	12.8	5,037	חיפה
0.8	13.4	9,744	0.3	9.5	3,708	מרכז
0.5	6.2	4,486	0.3	5.7	2,224	תל אביב
1.1	10.6	7,694	0.8	13.9	5,440	דרום
0.5	1.1	796	0.3	1.1	448	יהודה ושומרון
מצב משפחתי						
1.3	47.0	34,158	0.6	43.5	17,045	נשוי/ה
0.3	0.2	129	0.0	0.0	0	פרוד/ה
0.8	2.9	2,142	0.4	2.7	1,075	גרושה/ה
1.4	1.3	967	0.9	1.5	600	אלמן/ה
2.0	48.5	35,277	1.2	52.3	20,492	רווק/ה
עיריות פיתוח						
1.4	4.4	3,212	0.7	4.4	1,730	עיריות פיתוח בצפון
1.2	3.7	2,705	0.6	3.7	1,458	עיריות פיתוח בדרום
לאום						
0.6	30.0	21,805	0.3	28.8	11,303	יהודים
5.4	69.5	50,483	3.0	70.8	27,778	ערבים
ממוצעים:						
33.6			32.9			הגיל הממוצע של מתיישבים
12.2			12.2			שנות ההשכלה הממוצעות של מתיישבים
חציונים:						
30			27			הגיל החציוני של מתיישבים
12			12			חציון שנות ההשכלה של מתיישבים

3. המודל

בחלק זה של העבודה מוצגת מסגרת למידול החלטת פרט, שאינו מועסק ועדיין מעוניין לעבוד, האם להמשיך לחפש עבודה או לפרוש מכוח העבודה ("להתייאש"). המודל מציג מסגרת לניתוח של תופעת ההתייאשות מחיפוש עבודה ומאפשר בחינת הגורמים המשפיעים על החלטה זו. במודל זה משתנה ההחלטה הוא מידת המאמץ שיושקע בחיפוש העבודה, תחת ההנחה כי קיים רצף בעוצמת החיפוש⁶. זאת בשונה מההסתכלות הרווחת על נתוני שוק העבודה, על פיה מחלקים את אוכלוסיית הלא-מועסקים והמעוניינים לעבוד באופן דיכוטומי לשתי קבוצות בלבד: מחפשי עבודה (מובטל) ולא מחפשים (מתייאש המצוי מחוץ לכוח העבודה). במודל ההבדל בין מובטל למתייאש הוא עוצמת החיפוש ולא עצם החיפוש. פרט המעוניין לעבוד מחליט על מידת המאמץ שהוא משקיע בחיפוש עבודה: כאשר החיפוש הוא פסיבי מידת המאמץ נמוכה, ובהגדרות הרווחות מסווג פרט שכזה כמתייאש ופורש מכוח העבודה; לעומת זאת, כשהחיפוש הוא אקטיבי מידת המאמץ המושקעת גבוהה, ולפי ההגדרות המקובלות הפרט מובטל.

ניסוח מתמטי של המודל:

המודל המוצג כאן הינו מודל חד-תקופתי בו ההחלטות של הפרט הן אישיות ואינן נקבעות במסגרת המשפחתית. המודל מתמקד, כאמור, בפרטים המעוניינים לעבוד – כלומר רק בפרטים שתוחלת התועלת שלהם אם הם מועסקים גבוהה מתוחלת התועלת שלהם כאשר הם אינם מועסקים. הפרט בוחר את מידת המאמץ שישקיע בחיפוש עבודה, כך שתמקסם את תוחלת התועלת שלו. כלומר:

$$e^* = \arg \max EU \quad (1)$$

$$\text{s.t. } E(U|em=1) > E(U|em=0)$$

כאשר:

$em = \begin{cases} 1 & \text{הפרט מועסק} \\ 0 & \text{הפרט לא מועסק} \end{cases}$	הסטטוס התעסוקתי של הפרט בתום חיפוש העבודה.	em
$e \in [0,1]$ e גדול יותר משמעותו מאמץ רב יותר בחיפוש אחר עבודה. קיים $\hat{e} \in [0,1]$, שכל מאמץ נמוך ממנו מבטא חיפוש פסיבי בלבד (בהגדרות המקובלות הכוונה לאי-חיפוש עבודה), ומאמץ גבוה ממנו משקף מאמץ אקטיבי בחיפוש.	מידת המאמץ שהפרט משקיע בחיפוש עבודה.	e
התועלת של הפרט מושפעת מ: I – רמת ההכנסה הכוללת של משק הבית (המשקפת את רמת הצריכה). L – הפנאי של הפרט. e – המאמץ שמושקע בחיפוש עבודה. לשם פשטות נניח: $(2) U(I, L, e) = V(I, L) - v(e)$	פונקצית התועלת של הפרט.	$U(I, L, e)$

⁶ בכך שונה המודל מהמודלים הסטנדרטיים העוסקים בתופעת ההתייאשות מחיפוש עבודה ומאפשר גמישות גדולה יותר בנייתו. קיום של רצף בחיפוש עבודה רווח במדלים בתחומים אחרים בשוק העבודה ובכלל זה במודלים העוסקים בהשפעת חוק ביטוח אבטלה על חיפוש העבודה.

<p>הנחות נוספות: התועלת גדלה עם הגידול בהכנסה ובפנאי, אך בקצב הולך וקטן. כלומר: $V_I > 0$; $V_L > 0$; $V_{II} < 0$; $V_{LL} < 0$; $V_{II} < 0$; $V_L > 0$; $V_I > 0$. התועלת פוחתת בקצב הולך וגדל (או ללא שינוי) עם הגידול במאמץ. כלומר: $v'(e) > 0$; $v''(e) \leq 0$.</p>		
--	--	--

המודל, כאמור, הוא מודל חד תקופתי: בתחילת התקופה הפרט מחליט על מידת המאמץ שישקיע בחיפוש עבודה, ובכך משפיע על סיכויו למצוא עבודה בתקופה הנוכחית. בעת ההחלטה על מידת המאמץ, הפרט כמובן אינו יודע האם ימצא עבודה. הפרט מחליט על מידת המאמץ שישקיע בהתאם לפרמטרים השונים של פונקציית התועלת שלו, לשאר ההכנסות של משק הבית, להכנסה הצפויה אם ימצא עבודה ולהסתברות שימצא עבודה – הסתברות התלויה גם במצב המשק, שיוצג על ידי שיעור האבטלה. אנו מניחות כי שיעור האבטלה במשק משפיע גם על גובהן של שאר ההכנסות של משק הבית, למשל דרך השפעתו על הסיכויים להימצאות מפרנסים נוספים.

מכך:

$$e^* = \arg \max_{e} p(u, e) * [q * V(W^1+w, \acute{L}-1) + (1-q) * V(W^2+w, \acute{L}-1)] + \quad (3)$$

$$(1 - p(u, e)) * [q * V(W^1, \acute{L}) + (1-q) * V(W^2, \acute{L})] - v(e)$$

$$s.t: q * V(W^1+w, \acute{L}-1) + (1-q) * V(W^2+w, \acute{L}-1) > q * V(W^1, \acute{L}) + (1-q) * V(W^2, \acute{L})$$

כאשר:

<p>$p \in (0,1)$ ההסתברות תלויה בשיעור האבטלה (u) ובמאמץ שמושקע בחיפוש (e). הנחות: $p_{eu} < 0$; $p_{ee} < 0$; $p_e > 0$; $p_u < 0$</p>	<p>ההסתברות שפרט ימצא עבודה.</p>	<p>$p(u, e)$</p>
$W = \begin{cases} W^1 & \text{בהסתברות } q(u) \\ W^2 & \text{בהסתברות } 1-q(u) \end{cases}$ <p>כאשר: $W^1 > W^2$; $q(u) \in (0,1)$; $q_u < 0$</p>	<p>ההכנסה הנוספת של משק הבית, כלומר ההכנסות של משק הבית במצב שבו הפרט לא עובד.</p>	<p>W</p>
<p>לשם פשטות נניח (אלא אם כן יצוין אחרת) ש-w אינו תלוי בשיעור האבטלה⁷. במודל זה השכר המוצע בכל מקומות העבודה זהה, בניגוד למרבית המודלים העוסקים בתהליך החיפוש.</p>	<p>הגידול בהכנסות משק הבית במצב שבו הפרט עובד.</p>	<p>w</p>

⁷ ברוב הניתוח אנו מתעלמות מהשפעת שיעור האבטלה על השכר – הן של הפרט והן של יתר בני הבית. ראוי לציין כי הכיוון של תוצאות המודל (כפי שיוראה בסוף הניתוח של המודל) אינו משתנה גם כאשר מניחים שהשכר ויתר ההכנסות של משק הבית הן פרו-מחזוריות, כלומר ש- $w'(u) < 0$ ו- $W^i(u) < 0$ (i=1, 2).

	כמות הפנאי במצב שבו הפרט אינו מועסק.	\acute{L}
	הזמן המוקדש לעבודה.	1
$p \in (0,1)$ ההסתברות תלויה בשיעור האבטלה (u) ובמאמץ שמושקע בחיפוש (e). הנחות: $p_{eu} < 0$; $p_{ee} < 0$; $p_e > 0$; $p_u < 0$	ההסתברות שפרט ימצא עבודה.	$p(u, e)$

מפתרון בעיית האופטימום של הפרט (משוואה 3) מתקבל תנאי סדר ראשון:

$$(4) \quad p_e(u, e) * \{ [q * V(W^1+w, \acute{L}-1) + (1-q) * V(W^2+w, \acute{L}-1)] - [q * V(W^1, \acute{L}) + (1-q) * V(W^2, \acute{L})] \} - v'(e) = 0$$

$\Leftarrow e^*$ יקבע כך שישווה בין הרווח השולי לתועלת מהמאמץ - כתוצאה מהגדלת הסיכוי למצוא עבודה - ובין ה"נוק" השולי מהמאמץ.

$$(5) \quad p_e(u, e) * \{ [q * V(W^1+w, \acute{L}-1) + (1-q) * V(W^2+w, \acute{L}-1)] - [q * V(W^1, \acute{L}) + (1-q) * V(W^2, \acute{L})] \} = v'(e)$$

$$\Leftarrow p_e(u, e) = \frac{v'(e)}{[q * V(W^1+w, \acute{L}-1) + (1-q) * V(W^2+w, \acute{L}-1)] - [q * V(W^1, \acute{L}) + (1-q) * V(W^2, \acute{L})]}$$

$$\Leftarrow p_e(u, e) = \frac{v'(e)}{E(U|em=1) - E(U|em=0)}$$



כלומר הפרט יבחר את e^* כך שהתרומה השולית להסתברות למצוא עבודה תשתווה לפגיעה השולית בתועלת יחסית לגידול של תוחלת התועלת כתוצאה מעבודה (מאחר שהפרט מעוניין לעבוד הגידול של תוחלת התועלת כתוצאה

מעבודה חיובי). בהמשך נכנה עקומה זאת עקומת "הנזק השולי היחסי".

$$p_e(u, e)^* [E(U|em=1)-E(U|em=0)] = v'(e) \quad \text{לחילופין ניתן להציג את (5) גם כ:}$$

כלומר הפרט יבחר את e^* כך שהתרומה השולית לתוחלת התועלת כתוצאה מהגדלת המאמץ (הגדלת הסיכוי כפול הגידול בתוחלת התועלת כתוצאה מעבודה) תשתווה לפגיעה השולית בתוחלת כתוצאה מהשקעת מאמץ בחיפוש.

$$(6) \quad e^* = e^*(u, w, W^1, W^2, \acute{L}, l, X, Y) \quad \text{מכך:}$$

כאשר:

X – הפרמטרים השונים (כמו גיל, מספר הילדים והעדפות השונות של הפרט) המשפיעים על הקשרים בפונקצית התועלת.

Y – הפרמטרים המשפיעים על הקשרים של ההסתברויות השונות (ההסתברות שהפרט ימצא עבודה, וההסתברות שההכנסות האחרות של משק הבית תהיינה גבוהות יותר).

מתנאי סדר שני עולה שהפתרון המתקבל מתנאי סדר ראשון אכן אופטימאלי, שכן מהנחות המודל מתקבל שהנגזרת השנייה שלילית:

$$(7) \quad p_{ee}(u, e) * \left\{ [q * V(W^1+w, \acute{L}-l) + (1-q) * V(W^2+w, \acute{L}-l)] - [q * V(W^1, \acute{L}) + (1-q) * V(W^2, \acute{L})] \right\} - v''(e) < 0$$

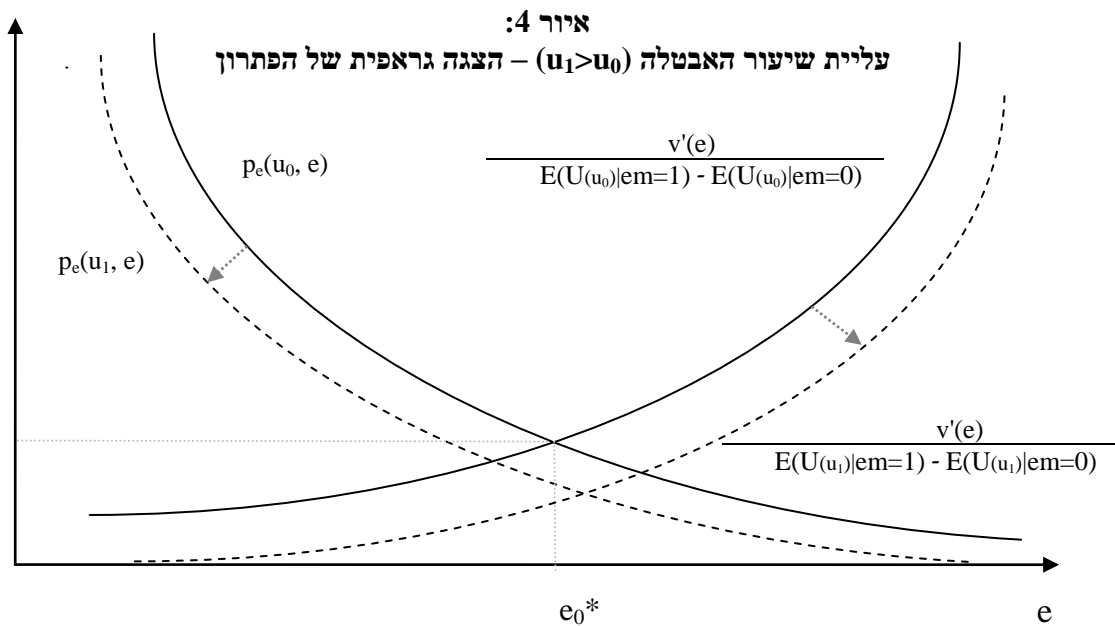
סטטיקה השוואתית

שינוי של שיעור האבטלה

ההשפעה של שינוי בשיעור האבטלה על מידת המאמץ האופטימלית שיבחר הפרט להשקיע בחיפוש עבודה אינה חד כיוונית וכתוצאה מכך לא ברור האם המאמץ שהפרט ישקיע בחיפוש עבודה יגדל או יקטן. מחד, העלייה בשיעור האבטלה מקטינה את ההשפעה שיש למאמץ על הסיכוי למצוא עבודה ובכך פועלת להקטנת המאמץ ($p_{eu} < 0$). מאידך, עם הגידול בשיעור האבטלה גדל גם הסיכוי שיתר ההכנסות של משק הבית תהיינה נמוכות יותר – כך גדל הצורך בהכנסה הנוספת של הפרט דבר שיביא להגדלת המאמץ בחיפוש עבודה⁸.

⁸ שיקולים אלו הם ברוח השערת העובד הנוסף והשערת העובד המתייחס – טיעונים הרווחים בניתוח השינויים בשיעור ההשתתפות כתוצאה משינויים ברמת האבטלה.

את ההשפעות המנוגדות של עליית שיעור האבטלה על המאמץ ניתן לראות בבירור בעזרת ההצגה הגראפית של הפתרון המופיעה באיור 3, לפיה נקבע e^* בנקודה שבה התרומה השולית להסתברות למצוא עבודה שווה לירידה השולית בתועלת יחסית לעלייה בתוחלת התועלת כתוצאה מעבודה ("נזק יחסי שוליי"). עלייה בשיעור האבטלה מקטינה כאמור את הסיכוי למצוא עבודה ולכן מזיזה שמאלה ולמטה את עקומת התרומה השולית להסתברות. במקביל עקומת "הנזק השולי היחסי" זזה ימינה ולמטה. לכן לא ברור האם המאמץ האופטימאלי יתקבל ברמה גבוהה או נמוכה מזו שהייתה טרם עליית שיעור האבטלה (איור 4).



באופן פורמאלי, מתקבל מגזירת של תנאי סדר ראשון (משוואה 4) כי :

$$(8) \quad \frac{de^*}{du} = \frac{p_{eu} * [E(U|em=1) - E(U|em=0)] + p_e * q_u * \{ [V(W^1+w, \acute{L}-1) - V(W^1, \acute{L})] - [V(W^2+w, \acute{L}-1) - V(W^2, \acute{L})] \}}{-p_{ee} * [E(U|em=1) - E(U|em=0)] + v''(e)}$$

המכנה חיובי ($v''(e) \geq 0$; $p_{ee} < 0$) הפרט רוצה לעבוד לכן $E(U|em=1) - E(U|em=0) > 0$. לעומת זאת הסימן של המונה אינו חד משמעי: המחובר הראשון שלילי ($p_{eu} < 0$; $E(U|em=1) - E(U|em=0) > 0$). ואילו המחובר השני חיובי ($V(W^2+w, \acute{L}-1) - V(W^2, \acute{L}) < V(W^1+w, \acute{L}-1) - V(W^1, \acute{L})$) מאחר שהתועלת השולית פוחתת בהכנסה; $(p_e > 0$; $q_u < 0$).

$$(9) \quad \frac{de^*}{du} \quad ? \quad 0$$

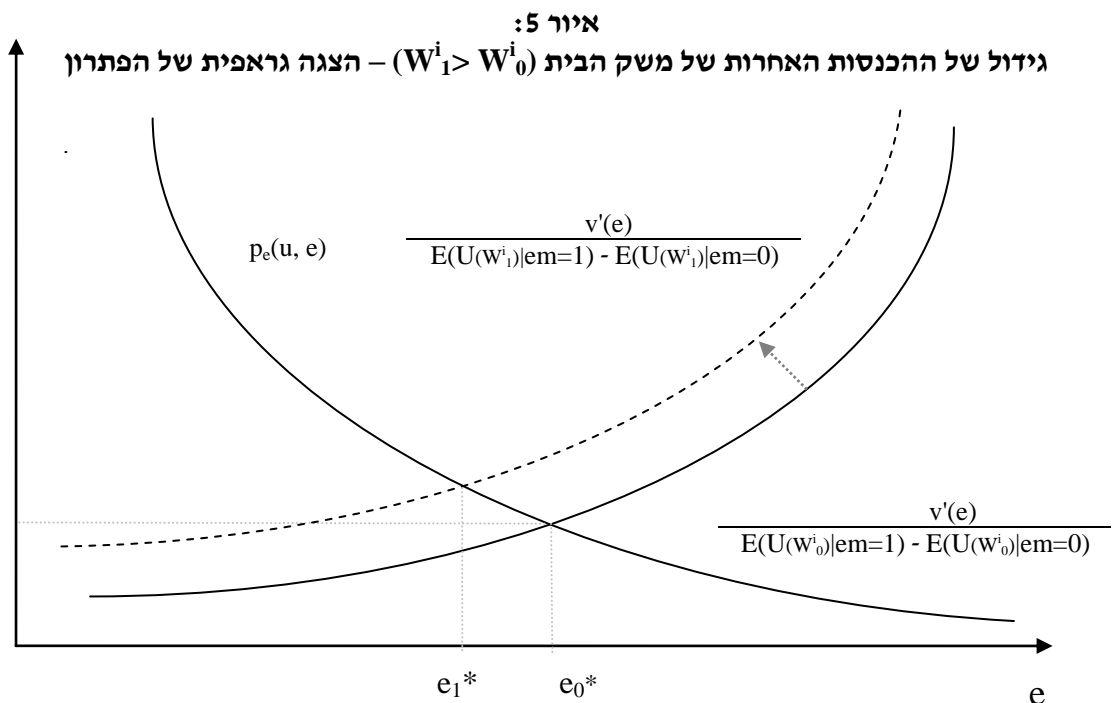
←

מכך לא ברור איך משתנה מיקומו היחסי של e^* יחסית ל- \hat{e} וכתוצאה מכך האם משתנה החלטתו של הפרט לגבי חיפוש עבודה או התייאשות מהחיפוש.

שינוי בהכנסה

1. שינוי בגובה ההכנסות האחרות של משק הבית

עלייה של שאר ההכנסות של משק הבית מקטינה את הצורך ביציאה לעבודה של הפרט ולכן מצמצמת את מידת המאמץ שישקיע בחיפוש עבודה. במערכת הגראפית המוצגת באיור 3, עלייה זו תתבטא בתזוזה שמאלה ולמעלה של עקומת "הנזק השולי היחסי", זאת תוך אי-שינוי של עקומת ההסתברות השולית (איור 5).



באופן פורמאלי מתקבלת התוצאה מהדיפרנציאל השלם של תנאי סדר ראשון:

$$(13) \quad \frac{de^*}{dW^1} = \frac{p_e * q * [V_I(W^1+w, \hat{L}-1) - V_I(W^1, \hat{L})]}{-p_{ee} * [E(U|em=1) - E(U|em=0)] + v''(e)}$$

$$(14) \quad \frac{de^*}{dW^2} = \frac{p_e * (1-q) * [V_I(W^2+w, \hat{L}-1) - V_I(W^2, \hat{L})]}{-p_{ee} * [E(U|em=1) - E(U|em=0)] + v''(e)}$$

כאמור המכנה חיובי ($p_{ee} < 0$; $v''(e) \geq 0$; הפרט רוצה לעבוד לכן $E(U|em=1) - E(U|em=0) > 0$), ובמקרה זה המונה שלילי ($p_e > 0$; $q \in (0,1)$; $V_{II} < 0$; $V_{II} > 0$).

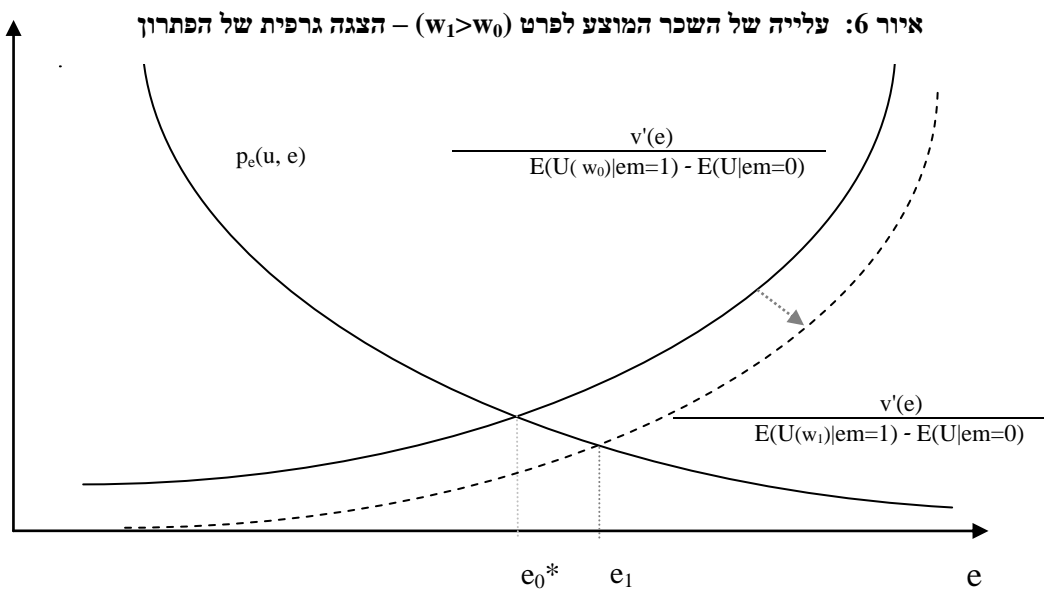
←

$$(15) \frac{de^*}{dW^1} < 0 \quad (i=1, 2)$$

2. שינוי ברמת השכר הצפויה בעבודה

עלייה ברמת השכר המוצעת לפרט, אם ימצא עבודה, מגדילה את כדאיות העבודה ובכך את כדאיות חיפוש העבודה. לפיכך עלייה ברמת השכר פועלת להגדלת המאמץ המושקע בחיפוש עבודה ומגדילה את הסיכויים שהפרטים ימשיכו לחפש עבודה ולא יתייאשו.

במערכת הגרפית המוצגת באיור 3, עליית השכר תתבטא בתזוזה ימינה ולמטה של עקומת "הנזק השולי היחסי" ללא שינוי בעקומת ההסתברות השולית (איור 6).



מהדיפרנציאל של תנאי סדר ראשון עולה כי:

$$(10) \frac{de^*}{dw} = \frac{p_e * [q * V_I(W^1+w, \acute{L}-1) + (1-q) * V_I(W^2+w, \acute{L}-1)]}{-p_{ee} * [E(U|em=1) - E(U|em=0)] + v''(e)}$$

כאמור המכנה חיובי ($p_{ee} < 0$; $v''(e) \geq 0$; הפרט רוצה לעבוד לכן $E(U|em=1) - E(U|em=0) < 0$), ובמקרה זה גם המונה חיובי ($V_I > 0$; $q \in (0,1)$; $p_e > 0$).

←

$$(11) \frac{de^*}{dw} > 0$$

כלומר, עלייה של רמת השכר המוצעת לפרט תביא לצמצום תופעת ההתייאשות. מכך נצפה שגורמים המשפיעים על רמת שכר גבוהה יותר, כמו רמת השכלה גבוהה ישפיעו גם כן על צמצום תופעת ההתייאשות. גם גורמי מדיניות כגון העלאת שכר המינימום צפויים להשפיע באופן דומה.

ראוי לציין כי ההשפעה של עליית השכר על המאמץ הולכת וקטנה עם הגידול בשכר. זאת, כפי שניתן לראות ממשוואה 10, בשל: א) התוספת לתוחלת התועלת כתוצאה מעבודה גדלה עם הגידול בשכר. ב) התועלת השולית מההכנסה קטנה עם ההכנסה ($V_{II} < 0$).

$$(12) \frac{d^2 e^*}{dw^2} < 0 \quad \Leftarrow$$

* * *

בניתוח הקודם בו בחנו את ההשפעה של שיעור האבטלה על המאמץ האופטימאלי, הנחנו לשם פשטות שהשכר – הן של הפרט והן של יתר בני הבית – אינו פרו-מחזורי. עם זאת, כיוון ההשפעה של שיעור האבטלה על המאמץ האופטימאלי אינו משתנה גם כאשר מתירים הנחה זו ומניחים שהשכר ויתר ההכנסות של משק הבית הן פרו-מחזוריות, כלומר ש- $w'(u) < 0$ ו- $W^i(u) < 0$ ($i=1, 2$). במקרה שכזה, כפי שנותח מקודם, עלייה בשיעור האבטלה משפיעה דרך ארבעה אפיקים, שכיווני השפעתם אינם אחידים:

א) דרך הקטנת הסיכוי למצוא עבודה \Leftarrow פועל להקטנת המאמץ האופטימאלי בחיפוש עבודה.
 ב) דרך ירידה של השכר המוצע לפרט במקרה שיעבוד \Leftarrow פועל להקטנת המאמץ האופטימאלי בחיפוש עבודה.

ג) דרך הגדלת הסיכוי להימצא במצב טבע שבו ההכנסות של משק הבית הינן נמוכות יותר – כך גדל הצורך בהכנסה הנוספת של הפרט \Leftarrow פועל להגדלת המאמץ האופטימאלי בחיפוש עבודה.

ד) דרך הקטנה של רמת ההכנסות של משק הבית בכל אחד ממצבי הטבע השונים \Leftarrow פועל להגדלת המאמץ האופטימאלי בחיפוש עבודה.

מכל האמור עולה כי ההשפעה של שיעור האבטלה על המאמץ האופטימאלי אינה ברורה, גם כאשר מניחים שההשפעה של האבטלה על השכר היא פרו-מחזורית, והיא תלויה בפרמטרים שונים, כמו הפרמטרים של פונקצית התועלת.

4. הניתוח האמפירי

4.1 בסיס הנתונים

בסיס הנתונים מורכב מאיחוד של סקרי כוח אדם רבעוניים בין השנים 2001-2011. החל משנת 2001 כללה הלשכה המרכזית לסטטיסטיקה בשאלוני סקר כוח האדם סדרת שאלות שמטרתה זיהוי אוכלוסיית המתיימרים מחיפוש עבודה. אנו עושות שימוש בנתונים אלו כדי לזהות את המתיימרים מחיפוש עבודה ולתאר את מאפייניהם.

בשנים אלו סקרי כוח אדם התבססו על סדרת ראיונות חוזרים כך שבדרך כלל כל פרט נדגם עד ארבע דגימות, על פני 15 חודשים: שתי דגימות ראשונות בשני רביעים עוקבים, ושתי דגימות נוספות, בשני רביעים עוקבים, שנה לאחר הדגימה הראשונה⁹. מעקב אחרי פרט שנדגם מספר פעמים מאפשר ניתוח של המעברים בין מצבי תעסוקה שונים והגורמים המשפיעים על מעברים אלו. ניתוח זה בהקשר של תופעת העובד המתיימש נפוץ במחקרים בארצות הברית ובאירופה, שבהן קיימים נתונים לגבי מתיימרים כבר משנות השמונים של המאה העשרים. בישראל נעשה שימוש בניתוח זרמים בשוק העבודה, בהקשרים אחרים, למשל על ידי קלינוב ובינשטוק (1996,1998), אחדות, לביא וסולה (2000) וקלינוב (2008) בסדרת עבודות שניתחו את התפתחות האבטלה בישראל, על ידי ברנדר וגאלו (2007,2008) ביחס לשעות עבודה ומועסקים חלקית ועל ידי ברנדר וסטרבצ'ינסקי (2006) ביחס למס הכנסה שלילי.

לאחר ניתוח הזרמים אל מצב ייאוש וממנו, אנו מאתרות את המשתנים המרכזיים המשפיעים על החלטתו של פרט המחפש עבודה (מובטל) להמשיך לחפש בתקופה הבאה או לצמצם את עוצמת חיפושיו, למרות רצונו להשתלב בעבודה (להתיימש). אנו בוחנות את מאפייני המעברים של מי שהיו מובטלים בפעם הראשונה שבה נדגמו לסקר, ומשוות בין אלו שהמשיכו לחפש עבודה בתקופות הבאות (כלומר היו מובטלים) לבין מי שהתיימשו ופרשו מכוח העבודה (למרות שגם בפעם הבאה בה הם נדגמים הם ממשיכים להצהיר על רצונם לעבוד, אם תמצא להם עבודה מתאימה).

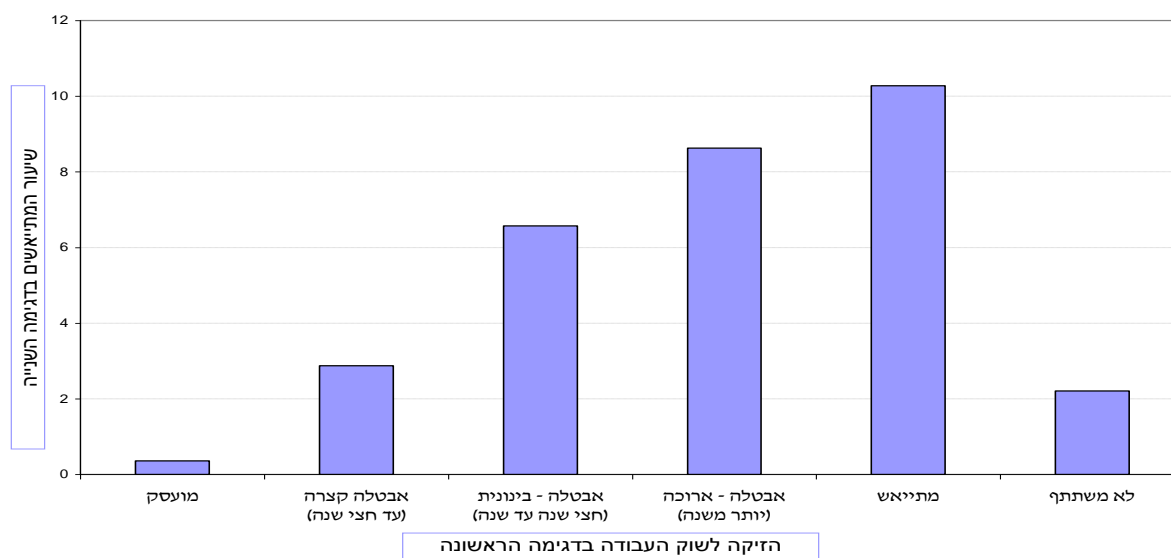
4.2 מעברים לייאוש וממנו:

איור 7, המציג את שיעורי המעבר ממצבים שונים בשוק העבודה אל קטגוריית המתיימרים בשנים 2010-2011, תומך בהשערת "חוסר האונים הנרכש" המקובלת לגבי מתיימרים – ניתן לראות כי ככל שנחלשת הזיקה לשוק העבודה גדלים הסיכויים לעבור למצב של ייאוש.

⁹ ארבעת הפנלים מתקיימים רק בישוים יהודיים גדולים יחסית ובמספר ישובים ערביים כנצרת ומזרח ירושלים. ביתר הישובים מתקיימים פנל אחד או שניים. לדיון בהשלכות של שיטת דגימה זו ראו Beenstock-Klinov (1996). בשנת 2012 עברה הלמ"ס לביצוע סקרי כוח אדם חודשיים ושיטת הדגימה השתנתה באופן ניכר.

איור 7

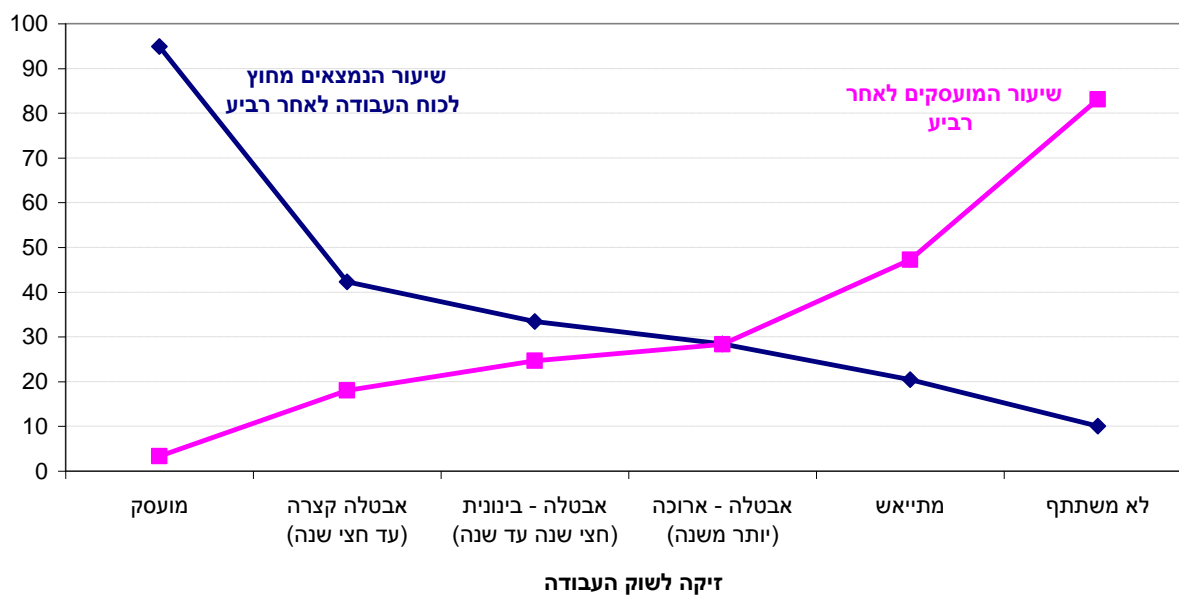
שיעור המתייאשים בהתאם לסטאטוס התעסוקתי ברביע הקודם, 2010-2011



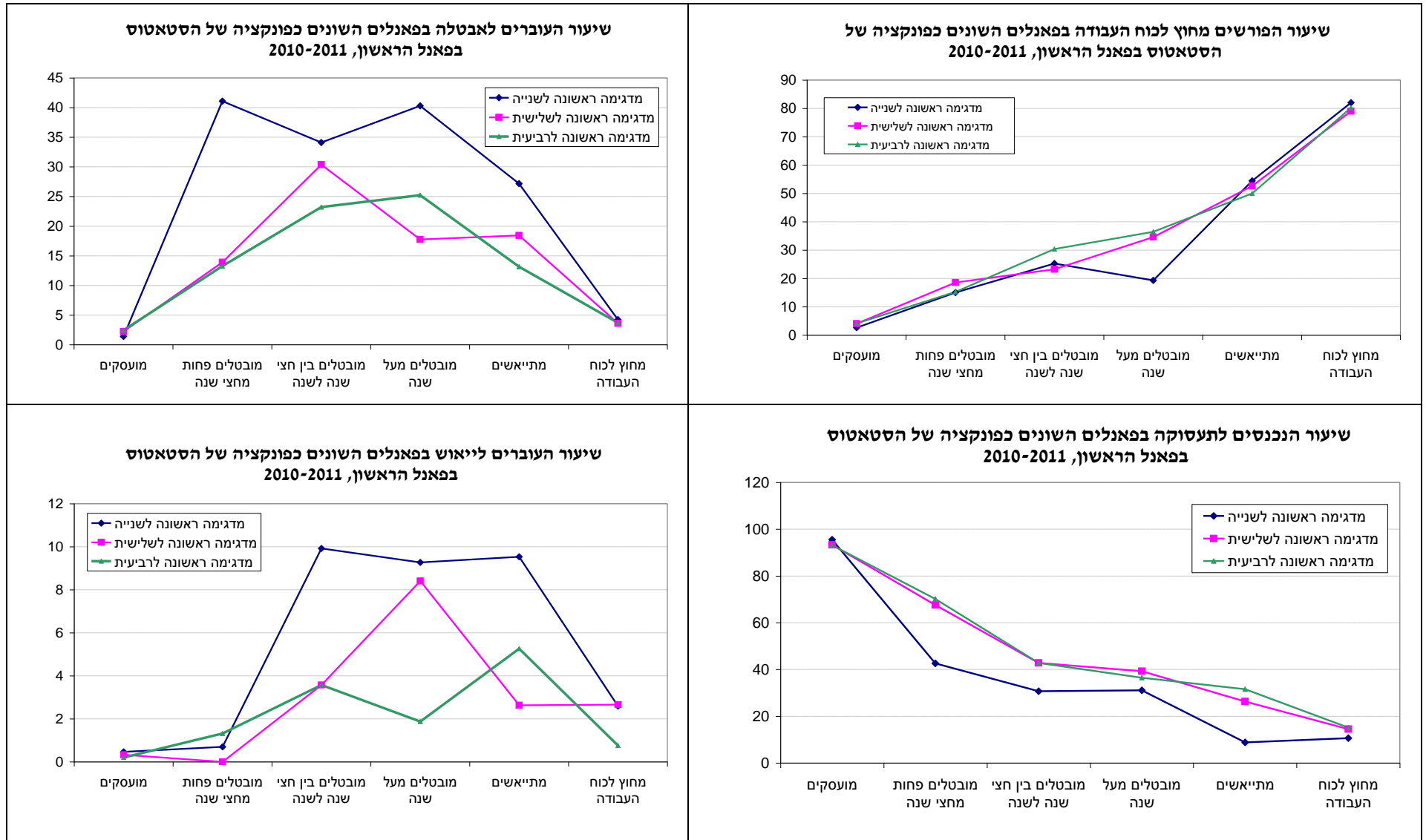
איור 8 מציג את הזרמים אל מצבי תעסוקה שונים: ניתן לראות כי שיעורי המעבר לתעסוקה הולכים וקטנים ככל שמתרופפת הזיקה לשוק העבודה. כך למשל, סיכויי של אדם המעוניין לעבוד אולם לא חיפש עבודה בשנה האחרונה להשתלב בתעסוקה קטנים משמעותית מסיכויי של אדם המעוניין לעבוד, שחיפש עבודה במהלך השנה ועוד יותר מכך מסיכויי של מובטל. מעבר לכך, רוב המתייאשים שלא חיפשו עבודה בשנה האחרונה איבדו גם את הרצון לעבוד (כלומר נמצאים בדגימה השנייה בקטגוריה של "מחוץ לכוח העבודה" ולא בקטגוריית המתייאשים), לעומת חלק קטן יותר מקרב אנשים שהשקיעו מאמץ בחיפוש – המתייאשים שחיפשו עבודה בשנה האחרונה והמובטלים.

איור 8

שיעור המועסקים ושיעור הנמצאים מחוץ לכוח העבודה (ברביע העוקב) מתוך קבוצות אוכלוסייה הנבדלות זו מזו מבחינת הזיקה לשוק העבודה, 2010-2011, גילאי 25-64



איור 9



מקור: עיבודים מסקרי כוח אדם של הלשכה המרכזית לסטטיסטיקה.

איור 9 מציג את המעברים אל מצבים שונים בשוק העבודה כפונקציה של המצב בשוק העבודה ברביע הראשון לדגימה. ניתן לראות כי שיעורי המעבר דומים גם כאשר תקופות המעבר מתארכות. באופן כללי ניתן להבחין במתאם חיובי חזק בין מידת הזיקה לשוק העבודה ברביע הראשון לבין שיעורי הכניסה לתעסוקה בדגימות הבאות. כמו כן, כצפוי, קיים מתאם שלילי בין מידת הזיקה לשוק העבודה לבין הפרישה מכוח העבודה בתקופות הבאות. מעבר לייאוש גם הוא מתואם שלילית עם הזיקה לשוק העבודה, למעט לגבי אלו המצויים מלכתחילה מחוץ לכוח העבודה ומרביתם נשארים מחוצה לו גם ברביעים הבאים. הדמיון בין שיעורי המעבר בפאנלים השונים תומך בהחלטה להתמקד בניתוח המעברים בין הדגימה הראשונה לשנייה, כפי שנעשה בהמשך.

4.3 המאפיינים המשפיעים על שיעורי המעבר לייאוש, סטטיסטיקה תיאורית:

כדי לאתר את המאפיינים המרכזיים המתואמים עם ההתייאושות מחיפוש עבודה אנחנו מצמצמים את המדגם שלנו לפרטים שהיו מובטלים בפעם הראשונה בה נדגמו לסקר, לא מצאו עבודה, אולם עדיין ממשיכים להביע רצון לעבוד אם תמצא להם עבודה מתאימה. במילים אחרות – אנו מצמצמים את המדגם לפרטים שהיו מובטלים בפעם הראשונה בה נדגמו שנשארו מובטלים או הפכו למתייאושים (על פי הגדרת הלמ"ס) בפעם השנייה שבה נדגמו. לוח 3 מציג את המאפיינים העיקריים של פרטים אלו בהשוואה בין פרטים שהתייאושו לפרטים שהמשיכו לחפש עבודה.

ניתן להבחין בשיעורי התייאושות גבוהים יותר בקרב אוכלוסיות שמעמדן בשוק העבודה רופף יותר: מבוגרים, בעלי השכלה נמוכה, ערבים ותושבי הפריפריה. אוכלוסיות אלו מתאפיינות בסיכויים נמוכים יותר למצוא עבודה מתאימה, ובציפייה לשכר נמוך יחסית.

לוח-3 מאפיינים עיקריים המשפיעים על שיעורי ההתייחסות: פרטים שהיו מובטלים ברביע מסוים, לפי הסטאטוס התעסוקתי ברביע העוקב ¹ גילאי העבודה העיקריים, 2001-2011					
מאפייני המובטלים בפאנל הראשון לדגימה: התפלגויות המובטלים לפני שינוי הסטאטוס	פרשו מכוח העבודה	מתייחסים	מובטלים	מועסקים	הסטטוס התעסוקתי לאחר רביע:
	אינם מעוניינים לעבוד	מעוניינים לעבוד אך הפסיקו לחפש עבודה (הגדרה רחבה)	פרטים שנשארו מובטלים גם בפעם השנייה בה נדגמו	מובטלים בדגימה ראשונה שהפכו להיות מועסקים	
					קבוצות גיל:
22.2	15.2	5.9	37.6	39.9	25 - 29
16.2	16.9	3.7	43.9	34.5	30 - 34
13.9	17.6	4.3	46.3	30.4	35 - 39
11.8	19.6	6.1	44.8	29.0	40 - 44
12.0	20.1	6.7	47.3	25.4	45 - 49
11.8	23.9	6.0	46.9	22.7	50 - 54
8.4	29.4	10.3	37.5	22.8	55 - 59
3.8	33.9	14.2	34.8	17.0	60 - 64
					קבוצות השכלה:
10.8	32.4	12.2	39.2	15.3	0-8 שנות לימוד
10.6	20.8	5.0	43.6	30.1	9-10 שנות לימוד
36.6	18.8	5.3	44.8	30.2	11-12 שנות לימוד
22.7	19.0	4.8	42.6	32.3	13-15 שנות לימוד
19.4	15.4	6.4	40.9	36.7	+16 שנות לימוד
					לאום:
83.1	19.4	3.9	44.3	31.6	יהודי
16.9	21.7	17.8	36.4	22.8	ערבי
					נפת המגורים:
9.5	20.7	14.2	28.5	35.7	ירושלים
19.3	22.0	8.0	46.4	22.4	צפון
13.8	20.0	6.3	47.6	25.7	חיפה
24.0	20.1	3.9	41.1	34.8	מרכז
16.7	17.9	4.0	42.9	33.9	תל אביב
13.7	19.0	4.3	45.8	29.5	דרום
3.0	15.1	6.3	43.6	33.8	יו"ש
					מצב משפחתי:
16.9	16.3	5.7	41.9	35.6	נשוי עם ילד אחד
18.0	16.3	5.3	45.8	31.7	נשוי עם 2 ילדים
11.9	22.7	6.8	39.6	30.0	נשוי עם 3 ילדים
5.9	20.2	9.4	42.3	27.0	נשוי עם 4 ילדים
5.6	25.4	7.6	44.2	20.9	נשוי עם 5+ ילדים
28.4	14.9	5.9	44.3	33.6	רווק
11.5	22.3	4.1	46.5	26.6	גרוש
1.9	36.8	10.8	42.7	9.7	אלמן

משך האבטלה בדגימה הראשונה:					
57.4	16.7	4.0	42.9	35.4	עד 27 שבועות
15.7	22.3	6.0	45.7	25.4	27-52 שבועות
26.9	25.1	10.7	40.9	22.4	53 שבועות ויותר

מקור: עיבודים מסקרי כוח אדם של הלשכה המרכזית לסטטיסטיקה לשנים 2001-2006.

4.4 המאפיינים המשפיעים על שיעורי ההתייאושות, אמידה אקונומטרית:

בהמשך לניתוח בסעיף הקודם ובמסגרת הכללית של המודל שהוצג בפרק השלישי של העבודה, אנו בוחנות את המאפיינים המשפיעים ביותר על ההסתברות של פרט לעבור ממצב של אבטלה בתקופה הראשונה בה נדגם למצב של ייאוש מחיפוש עבודה בתקופה השנייה, בהשוואה לפרטים הממשיכים לחפש עבודה.

אנו אומדות רגרסית LOGIT בה המשתנה התלוי הוא משתנה דאמי המקבל את הערך 1 כאשר הפרט עובר למצב של ייאוש ו-0 אם הוא ממשיך לחפש (נשאר מובטל). הרגרסיות מתמקדות בגברים, על בסיס מדגם מאוחד הכולל תצפיות רבעוניות מ-2001 ועד 2011. תקופת המדגם נבחרה בהתאם לזמינות הנתונים (כאמור, שאלות הנוגעות להתייאושות מחיפוש עבודה מופיעות בסקרי כוח אדם רק החל מ-2001).

המשתנים המסבירים משקפים שלוש השפעות:

1. משתנים המייצגים את הסיכוי למצוא עבודה ואת השכר הצפוי לפרט אם וכאשר ימצא עבודה: בין אלו ניתן למנות את המאפיינים האישיים והדמוגרפים (המגדר, הגיל, רמת ההשכלה, מקום המגורים, הלאום, האם הוא עולה חדש ויתכן שגם המוצא) ומשתנים המייצגים את מצב המשק (שיעור האבטלה הכללי ו/או שיעור האבטלה של קבוצת הייחוס הרלוונטית לפרט, השכר הממוצע במשק, שיעור התעסוקה, תוצר וכו'). בנוסף לאלו גם משך האבטלה קודם לדגימה הראשונה לסקר מהווה ייצוג לסיכויי מציאת עבודה ולשכר הצפוי משני טעמים – ראשית אבטלה ממושכת עלולה לשחוק את ההון האנושי של המובטל ושנית ייתכן שהיא משקפת מאפיינים בלתי נצפים המשפיעים לרעה על יכולתו של הפרט למצוא עבודה ולהשתכר שכר הולם.

2. משתנים המייצגים את ההכנסות האחרות של משק הבית, מעבר לעבודתו של הפרט: קיומו של מפרנס נוסף ואומדן גובה השכר של בני הבית העובדים. חשוב לציין כי משתנים אלו מתואמים במידה רבה עם המשתנים בקבוצה הראשונה לנוכח הנטייה הידועה של פרטים להתחבר ולהקים משק בית עם פרטים

הדומים להם. נשוב להתייחס למתאם זה בהמשך. נוסף על אלו, גם משתני מצב המשק צפויים להשפיע ולהוות אינדיקטור להכנסות האחרות של משק הבית.

3. משתנים המייצגים את העדפות הפרט ואת ערך ה"ייצור הביתי" (Home Production) ומשקפים את עלות מאמצי החיפוש מנקודת מבטו של הפרט: המצב המשפחתי ומספר הילדים הצעירים במשק הבית. כמו כן, אבטלה ממושכת – שמשמעותה תקופה ארוכה של חיפוש עבודה שאינו נושא פירות – עלולה לערער את ביטחונו של המובטל ביכולותיו ובסיכוייו למצוא עבודה (גם מעבר לשחיקה האובייקטיבית בהון האנושי שלו) ולגרום לו ל"חוסר אונים נרכש" כלומר להיעדר מוטיבציה להמשיך לחפש עבודה לנוכח ההשפעה הטראומטית של הכישלון המתמשך.

בנוסף למשתנים האישיים והמשפחתיים הרגילים מתוך סקרי כוח אדם (מגדר, גיל, השכלה, לאום, מקום מגורים, מוצא, שנת עלייה, משך האבטלה בדגימה הראשונה המצב המשפחתי ומספר הילדים) אנו מחשבות משתנים מסבירים נוספים: שיעור האבטלה הכללי – שיעור האבטלה הרבעוני במשק ברבעון הראשון בו נדגם הפרט לסקר. שיעור האבטלה האזורי – שיעור האבטלה הרבעוני באזור מגוריו של הפרט הנדגם. מבוסס על חישוב שיעור המובטלים מתוך כוח העבודה בכל רבעון עבור כל נפה, תוך הפרדה בין יישובים גדולים לקטנים ובין יישובים כפריים לעירוניים.

תוצאות מרכזיות של האמידה:

השפעת הגיל: גיל מבוגר מגדיל את הסיכוי של מובטל להתייאש מחיפוש עבודה. ההשפעה השלילית בולטת במיוחד עבור מבוגרים בגיל טרום-פנסיה (55-64), תופעה המשקפת מחד את סיכוייהם הנמוכים למצוא עבודה, ומאידך את היכולת של חלקם להסתמך על חסכוניות כדי להקדים את פרישתם מכוח העבודה.

השפעת ההשכלה: מקדמי משתני ההשכלה נמצאו לא מובהקים במרבית המקרים. ממצא זה משקף השפעות מנוגדות של רמת ההשכלה על ההתייאשות: מצד אחד יש להשכלה השפעה דומיננטית על גובה השכר הצפוי לפרט ועל סיכוייו למצוא עבודה ומאלו על המוטיבציה שלו לחפש עבודה. כמו כן, ההשכלה נוטה להיות מתואמת עם מאפיינים בלתי נצפים שגם להם השפעה חיובית על השכר ועל הסיכוי למצוא עבודה. מצד שני, ייתכן כי ההשכלה משקפת גם מתאם עם יכולות ופוטנציאל השתכרות גבוה של שאר

משק הבית, המצמצמות את הצורך הדוחק לחפש עבודה ומקטינות את הכדאיות הכלכלית של חיפוש¹⁰.

ואכן, קיומו של מפרנס נוסף במשק הבית מגדיל באופן מובהק את הסיכוי להתייאש.

לוח 4: המאפיינים העיקריים המשפיעים על שיעורי ההתייאשות											
אומדני רגרסיית LOGIT, מתיאש בדגימה שנייה=1											
גברים שהיו מובטלים בעת הדגימה הראשונה לסקר ומובטלים או מתייאשים בדגימה השנייה, 2001-2011											
P>z	מקדם	P>z	מקדם	P>z	מקדם	P>z	מקדם	P>z	מקדם		
										גיל (בהשוואה לבני 35-44):	
0.34	0.276	0.31	0.290	0.38	0.238	0.35	0.254			גיל 25-34	
0.00	*** 0.773	0.00	*** 0.778	0.00	*** 0.809	0.00	*** 0.812			גיל 45-54	
0.00	*** 1.557	0.00	*** 1.554	0.00	*** 1.503	0.00	*** 1.496			גיל 55-64	
										השכלה (בהשוואה לבעלי 11-12 שנות לימוד)	
0.46	0.179	0.45	0.181	0.46	0.170	0.46	0.171			0-8 שנות לימוד	
0.10	-0.495	0.10	* -0.493	0.12	-0.445	0.12	-0.446			9-10 שנות לימוד	
0.52	0.175	0.59	0.146	0.31	0.266	0.37	0.234			13-15 שנות לימוד	
0.05	** 0.493	0.06	* 0.464	0.02	** 0.595	0.02	*** 0.565			16+ שנות לימוד	
0.40	-0.277			0.38	-0.270					עולה חדש שעלה אחרי 1989	
0.00	*** 2.403	0.00	*** 2.439	0.00	*** 2.340	0.00	*** 2.372			ערבי	
										מצב משפחתי (בהשוואה לרווק)	
0.03	** -0.524	0.02	* -0.533	0.01	*** -0.552	0.01	** -0.558			נשוי	
0.17	0.180	0.17	0.181	0.38	0.092	0.39	0.091			מספר ילדים בגילאי 0-4	
0.15	-0.122	0.15	-0.120	0.08	* -0.130	0.08	* -0.130			מספר ילדים בגילאי 5-14	
0.96	0.007	0.94	0.012	0.95	-0.009	0.98	-0.004			מספר ילדים בגילאי 15-17	
0.03	** 0.397	0.02	** 0.400	0.00	*** 0.489	0.00	*** 0.492			מפרנס נוסף	
0.01	*** -0.009	0.01	*** -0.009	0.01	*** -0.008	0.01	*** -0.008			משך הזמן שנתר לקבלת דמי אבטלה	
										מצב המשק	
0.01	*** -11.879	0.01	*** -12.173	0.07	* -10.596	0.07	* -10.561			שיעור האבטלה הארצי	
										שיעור האבטלה המחוזי	
										עומק האבטלה:	
0.83	0.733	0.84	0.697	0.93	0.293	0.96	0.188			אחוז המובטלים שמחפשים עבודה עד חצי שנה	
0.24	3.065	0.23	3.120	0.58	1.422	0.57	1.464			אחוז המובטלים שמחפשים עבודה חצי שנה עד שנה	
0.72	0.061	0.72	0.061	0.62	0.082	0.61	0.084			גובה שכר מינימום	
0.86	-0.006	0.86	-0.006	0.81	-0.009	0.80	-0.009			שכר ממוצע במשק (מדד)	
0.33	-0.213	0.31	-0.219	0.21	-0.269	0.20	-0.277			שיעור עובדים זרים	
0.59	-2.027	0.60	-1.984	0.58	-2.166	0.57	-2.197			קבוע	
	1547		1547		1674		1674			מספר התצפיות	
	251.98		251.23		264.05		263.25			LR chi2	
	0		0		0		0			prob > chi2	
	0.2038		0.2032		0.1993		0.1987			psuedo R ²	

¹⁰ מסיבות דומות השפעתם של המשתנים "שכר פוטנציאלי", ו"הכנסה פוטנציאלית של יתר משק הבית" אינה מובהקת (להסבר על דרך חישוב השכר הפוטנציאלי ראו ברנדר, פלד לוי וקסיר (2002)). "הכנסה פוטנציאלית של יתר משק הבית" משקפת מצד אחד הכנסות גבוהות של יתר משק הבית המאפשרות לפרט להפחית את מאמצי החיפוש שלו ומצד שני הכנסות גבוהות של יתר משק הבית הן בעלות מתאם גבוה עם יכולת השתכרות גבוהה של הפרט עצמו ועם תכונות בלתי נצפות כגון העדפת פנאי נמוכה יותר, שמגדילות את המוטיבציה שלו לחפש.

השכלה של 16 שנות לימוד ויותר מתואמת עם עלייה בסיכוי להתיימשך מחיפוש עבודה. נתון עשוי לשקף תחושה מצד מובטל בעל השכלה גבוהה כי אין לו סיכויים למצוא עבודה ברמה התואמת את כישוריו. יתכן גם כי נתון זה מושפע גם מהזדמנויות פחותות העומדות בפני מובטלים ערבים בעלי השכלה גבוהה: בהרצת גרסיות נפרדות ליהודים בלבד, מקדם ההשכלה של 16 שנות לימוד ויותר אינו מובהק.

היותו של הפרט ערבי הייתה בעלת ההשפעה החזקה ביותר על המעבר להתיימשך בכל ניסוחי המשוואה, מעבר להשפעתם של המאפיינים האישיים והדמוגרפים האחרים שלהם. ממצא זה משקף את יכולת ההשתכרות הנמוכה שלהם בהשוואה ליהודים בעלי מאפיינים דומים, הנובעת לפחות בחלקה מאפלייתם לרעה בתחום התעסוקה (ראו קלינוב 1999).

משך האבטלה קודם לדגימה הראשונה משפיע, כצפוי, להגדלת שיעורי ההתיימשך מחיפוש עבודה, אולם השפעתו אינה ליניארית: שיעורי ההתיימשך של המובטלים תקופה קצרה (עד 27 שבועות) היו נמוכים משמעותית מאלו של המובטלים לאורך זמן, אולם בין המובטלים מעל חצי שנה אין הבדל מובהק. אפשר לשער שפרק זמן של כחצי שנה הוא תקופה ארוכה מספיק כדי לגבש אצל המובטל תפיסה ברורה (גם אם סובייקטיבית) של יכולת השתכרותו העתידית (סיכויי למצוא עבודה והשכר שיוצג לו). מבחינת אמצעי המדיניות, ממצא זה מאשש את הסברה כי קיים חלון הזדמנויות, שבו מדיניות להשבת מובטלים אל מעגל התעסוקה היא אפקטיבית יותר ולאחריו הסיכויים של המובטלים לחזור לתעסוקה קטנים משמעותית. ביסוס נוסף להשערה זו ניתן למצוא בהשפעתו של משך הזמן הנותן לקבלת דמי אבטלה¹¹ להפחתת הסיכוי להתיימשך.

השפעת שיעור האבטלה על ההתיימשך, בתקופה שנחקרה, התקבלה חזקה ומובהקת בכל ניסוחי האמידה. נמצא כי עליית שיעור האבטלה תורמת לצמצום ההתיימשך¹². השפעת שיעור האבטלה המחוזי גדולה יותר מהשפעת שיעור האבטלה הכללי, והמובהקות של שניהם רובסטית לשינויים בספציפיקציה של המודל- גם כשמכניסים את שיעורי האבטלה בפיגורים שונים וגם כשמוסיפים אפקטים קבועים לתקופה ו/או למחוז. תוצאה זו, לכאורה, מנוגדת לאפקט 'העובד המתיימשך'. בפועל הראינו על ידי ניתוח המודל כי תוצאה זו מבטאת שני כוחות מנוגדים הפועלים על שיעורי ההתיימשך: מצד אחד 'אפקט העובד המתיימשך': הפחתת הסיכויים למצוא עבודה מתאימה וירידה בשכר הצפוי מעבודה, שפועלים יחד עם האפקט הפסיכולוגי של כישלון מתמשך להקטנת המוטיבציה של הפרט

¹¹ מכיוון שאין נתון ישיר על משך הזמן שנותן לקבלת דמי אבטלה, נתון זה הוא אומדן המחושב על פי משך האבטלה של הפרט, גילו ומצבו המשפחתי, ובהתאם לחוק ולכללים הרלוונטיים לתקופת הדיווח.

¹² ראוי לציין כי מבחינת ההתפתחות של שיעור המתיימשך מהאוכלוסייה על פני זמן עולה כי שיעור זה הוא אנטי-מחזורי במידת-מה. כך למשל, המתאם בין שיעור המתיימשך (לפי הגדרת הלמ"ס) לבין שיעור האבטלה בפיגור הוא כ-30 אחוזים.

להשקיע מאמצים בחיפוש עבודה. מצד שני ירידה צפויה בהכנסות ובביטחון התעסוקתי של יתר בני הבית, שפועלת להגדלת הכדאיות והצורך הכלכלי הדוחק למצוא עבודה. תופעה זו נמצאה גם במחקרי מאקרו לגבי היצע העבודה, בעיקר אצל נשים (למשל בסלוונט ואונארן 2003). הסבר אפשרי נוסף הוא ששיעורי ההתייאשות עלולים לעלות דווקא כשיעור האבטלה נמוך יותר, כתוצאה מתחושת נחיתות פסיכולוגית (הנובעת מהכישלון למצוא עבודה למרות תנאי המשק המשופרים). ואולם, המחקרים בתחום הפסיכולוגיה הכלכלית שדנים בתופעת "חוסר אונים נלמד" העומדת בבסיסה של תופעת ההתייאשות מחיפוש עבודה אינם עולים בקנה אחד עם טענה זו. זאת ועוד, חלק מהמחקרים מתייחסים ל"יעילות חיפוש אגרגטיבית" דהיינו מציינים כי לאינטנסיביות חיפוש העבודה של הפרט יש השפעה חיזונית חיובית. (ראו למשל דיאמונד 1982), קולס ומסטרס (2000) ובירנסטאד (2001) 13.

חלק ממחקרי המאקרו (למשל לונג 1958) מצביעים על קיומו של אפקט העובד המתייאש במידה משמעותית יותר בעת כניסה למיתון, דהיינו בעת שינויים שליליים חריפים במצב המשק. מהאמידה שלנו עולה כי מעבר להשפעתו של שיעור האבטלה, ההתייאשות לא הושפעה באופן מובהק ממגמת עלייה או ירידה באבטלה ולא מהשלב בו נמצאים על פני מחזור העסקים.

משתנים נוספים המשקפים את מצב הפעילות במשק, ולפיכך עשויים להיות בעלי השפעה עקיפה על תוחלת ההכנסה (סיכויי מציאת עבודה וגובה השכר הפוטנציאלי) נמצאו לא מובהקים. ביניהם עומק האבטלה, השכר הממוצע במשק, גובה שכר המינימום ושיעור העובדים הזרים.

גובה שכר המינימום ושיעור העובדים הזרים מייצגים יחד עם משך הזמן שנותר לקבלת דמי אבטלה גם את השפעתם של שינויי המדיניות. כאמור, גובה שכר המינימום ושיעור העובדים הזרים לא נמצאו מובהקים (בין היתר משום שהם משפיעים בעיקר על תוחלת ההכנסה של פרטים מעוטי השכלה או לא מיומנים, ואילו האמידה להלן מתייחסת לכלל האוכלוסייה). גם גובה קצבת הילדים ומשתני דמי לתקופות בהם נעשו שינויים משמעותיים במדיניות הרווחה והקצבאות נמצאו לא מובהקים. לעומתם משך הזמן שנותר לקבלת דמי אבטלה השפיע להפחתת הסיכוי להתייאש.

¹³ לשינוי בשיעור האבטלה יכולה להיות השפעת על התפלגותן של תכונות בלתי נצפות בקרב המובטלים ו/או המתייאשים. כך למשל, יתכן שכאשר שיעור האבטלה גדל יצטרפו למעגל האבטלה פרטים בעלי כישורים גבוהים יותר, לתקופת אבטלה קצרה יותר, וכתוצאה נבחין בשיעורי התייאשות נמוכים יותר. לכאורה הרגרסיות הרב משתניות אמורות לנטרל את השפעת ההרכב אולם תתכן השפעה של תכונות בלתי נצפות.

5. סיכום ומסקנות

מספר המתייאשים מחיפוש עבודה בישראל על פי הגדרת הלמ"ס עמד בשנת 2011 על כ-40 אלף איש. על פי הגדרה מרחיבה, המקובלת במרבית המדינות, מספר המתייאשים כמעט כפול. בהשוואה בין-לאומית של שיעור המתייאשים נמצא כי שיעור זה בישראל גבוה יחסית. עבודה זו היא עבודה ראשונה המנתחת את תופעת ההתייאשות מחיפוש עבודה בישראל.

בבחינת מעברים בין מצבי תעסוקה שונים מצאנו כי שיעורי המעבר לתעסוקה הולכים וקטנים ככל שמתרופפת הזיקה לשוק העבודה. המתייאשים, שעדיין רוצים לעבוד, הם בעלי זיקה חזקה יותר לשוק העבודה בהשוואה ליתר המצויים מחוץ לכוח העבודה. נמצא כי בין האנשים שהוגדרו כמתייאשים חלק גדול יותר עבר להיות מועסק בהמשך בהשוואה ליתר האנשים שהיו מחוץ לכוח העבודה. גם בקרב המתייאשים עצמם היו הבדלים בין אלו שלא חיפשו עבודה בשנה האחרונה לבין אלו שחיפשו: שיעורי המעבר של האחרונים לתעסוקה היו גבוהים יותר. מידת הזיקה לשוק העבודה משפיעה גם על שיעורי המעבר אל מחוץ לכוח העבודה בכלל ואל התייאשות בפרט: שיעורי המעבר לייאוש גבוהים יותר אצל מובטלים מאשר אצל מועסקים וגדלים ככל שמשך האבטלה מתארך. כמו כן, רוב המתייאשים שלא חיפשו עבודה בשנה האחרונה איבדו גם את הרצון לעבוד, לעומת חלק קטן יותר מקרב אנשים שהשקיעו מאמץ בחיפוש.

מבחינת השפעת המשתנים האישיים ושיעור האבטלה על ההתייאשות בקרב גברים, בתקופה 2001-2011 נמצא כצפוי ששיעורי ההתייאשות גבוהים יותר בקרב אוכלוסיות המתקשות יותר להשתלב בשוק העבודה – הן מבחינת סיכוייהם למצוא עבודה מתאימה והן מבחינת השכר הצפוי. גיל מבוגר, השתייכות למגזר הערבי, השכלה נמוכה ומשך אבטלה גבוה פועלים להגדלת הסיכוי שהפרט יתייאש מחיפוש עבודה. שיעור האבטלה נמצא בעל קשר שלילי להתייאשות. משמעות הדבר היא שבתקופת המדגם פעלו שיעורי אבטלה גבוהים לתמרץ את המובטלים להמשיך לחפש עבודה בשל הירידה הצפויה בהכנסות ובביטחון התעסוקתי של יתר בני הבית. השפעה זו גברה על הירידה במוטיבציה שנבעה מירידת הסיכויים למצוא עבודה מתאימה. עם זאת, חשוב לזכור כי ממצא זה מתייחס להשפעת שיעור האבטלה על המעבר ממצב של אבטלה (חיפוש עבודה אקטיבי) לייאוש. המתאם שבין שיעור האבטלה ושיעור הייאוש והמתאם שבין מספר המובטלים למספר המיואשים הם גבוהים (מקדם מתאם של 75 אחוזים).

מבין משתני מדיניות שונים שנבחנו, רק משך הזמן שנותר לקבלת דמי אבטלה היה בעל השפעה מובהקת. שיעור העובדים הזרים, גובה קצבאות הילדים וגובה שכר המינימום לא נמצאו מובהקים.

בקרב מובטלות נמצא כי המשתנה העיקרי המשפיע על ההתייאושות הוא המצב המשפחתי: ההתייאושות בקרב רווקות נמוכה באופן מובהק מזו שבקרב יתר המובטלות. כמו כן נמצא שההתייאושות גדלה אם המובטלת ערביה או מבוגרת (בת 55 - 64). ההתייאושות קטנה אם המובטלת צעירה (בת 25-34). בניגוד לממצא אצל הגברים, באמידה עבור הנשים לשיעור האבטלה לא הייתה השפעה מובהקת על ההתייאושות.

ממצאי העבודה מעידים על כך שקיים "חלון הזדמנויות" לצמצום תופעת ההתייאושות והפרישה מכוח העבודה – כל עוד המתייאשים עדין מביעים רצון לעבוד. על מנת לנצל את חלון ההזדמנויות ולסייע בקליטתם של המתייאשים בתעסוקה יש צורך בנקיטת מדיניות אקטיבית לעידוד תעסוקה. מאחר שההתייאושות קשורה קשר הדוק לסיכויי מציאת עבודה צריכות התוכניות הממוקדות באוכלוסיית המתייאשים לשים דגש על שיפור כישורי התעסוקה של המשתתפים (הן מבחינת שיפור הסיכוי למצוא עבודה והן מבחינת השכר הצפוי) וכן על חיזוק תחושת הערך העצמי. בנוסף יש צורך באכיפת החוקים לשוויון הזדמנויות בתעסוקה.

ביבליוגרפיה:

- אחדות, ל. ו. לביא, וו. סולה, (2000) "האבטלה בישראל בפרספקטיבה של העשור האחרון: מגמות, מאפיינים ודפוסי שינוי", הרבעון לכלכלה שנה 47 מספר 3.
- ברנדר, ע. א. פלד לוי, ונ. קסיר (קלינר) (2002), "מדיניות הממשלה ושיעורי ההשתתפות בכוח העבודה של האוכלוסייה בגילאי העבודה העיקריים – ישראל ומדינות OECD בשנות התשעים", סקר בנק ישראל 74 עמ' 6-72.
- ברנדר ע. וגאלו ל. (2007) "השפעת השינויים בשכר, בתוצר ובמאפיינים הדמוגרפים של עובדים על שעות העבודה" בנק ישראל, מחלקת המחקר סדרת מאמרים לדיון 2007.10.
- סקרי כוח אדם וסקרי הכנסות, לשכה מרכזית לסטטיסטיקה, שנים שונות.
- פורמן א. (2002) "מתייאשים מחיפוש עבודה" הלשכה המרכזית לסטטיסטיקה.
- קלינוב, ר. (1999) "תמורות במבנה השכר- פערי שכר בין ענפים ובתוכם: ישראל 1970-1997" המכון למחקר כלכלי-חברתי, הסתדרות העובדים הכללית, מאמר לדיון 4 (אוגוסט).
- קלינוב, ר. (2008) "תמורות בשערי המעבר אל אבטלה וממנה ישראל 1995-2006" (טרם פורסם).
- Başlevent, C. and Onaran, Ö. (2003) "Are Married Women in Turkey More Likely to Become Added or Discouraged Workers?" Labour 17 (3).
- Beenstok M. and Klinov, R. (1996). "Why did the probability of exiting unemployment decline? Israel, 1969–1992", The Maurice Falk Institute for Economic Research in Israel, Discussion Paper No. 96.12.
- Benati, L. (2001). "Some Empirical Evidence on the 'Discouraged Worker' Effect", Economic Letters, 70, 387-395.
- Bjørnstad, R. (2001). "Learned Helplessness, Discouraged Workers, and Multiple Unemployment Equilibria in a Search Model," Discussion Papers 303, Research Department of Statistics Norway.
- Brender A. and Gallo L.(2008) "The Response of Voluntary and Involuntary Female Part-Time Workers to Changes in Market Conditions".
- Brender A. and Strawczynski M. (2006), "Earned Income Tax Credit in Israel: Designing the System to Reflect the Characteristics of Labor Supply and Poverty", Israel Economic Review, 4 (1), 27-58.
- Castillo M.(1998) "Persons Outside The Labor Force Who Want a Job, Monthly Labor", Review 121 (7) (1998), pp. 34–42.

- Coles M. and Masters, A. (2000). "Retraining and Long-Term Unemployment In a Model of Unlearning By Not Doing" *European Economic Review, Volume 44, Issue 9*, October, Pages 1801-1822.
- Darity, W. Jr. and Goldsmith, A. H. (1996). "Social Psychology, Unemployment, and Macro- Economics",. *Journal of Economic Perspective*, 10, 121-40.
- Goldsmith, A. H., Veum, J. R., and Darity, W. Jr. (1995). "Are Being Unemployed and Being Out of The Labor Force Distinct States? A Psychological Approach",. *Journal of Economic Psychology*, 16, 275-95.
- Hunter, B.H and Gray, M.C. (1999) "Further investigations into indigenous labour supply: what discourages discouraged workers?" CAEPR Working Paper No. 2/1999.
- Kodrzycki, Y. K.(2000) "Discouraged and Other Marginally Attached Workers: Evidence on Their Role in the Labor Market", *New England Economic Review*, May 2000.
- Long, C., (1953). "Impact of Effective Demand on the Labor Supply", *American Economic Review, Papers and Proceedings* 43, 458–467.
- Long, C., (1958). In: *The Labor Force Under Changing Income and Employment*. Princeton University Press.
- OECD Employment Outlook, (1995), chapter 2. "Supplementary measures of labor market slack: an analysis of discouraged and involuntary part-time workers".
- Seligman, M.E.P. (1975). "Helplessness: On Depression, Development, and Death", San Francisco: W.H. Freeman .ISBN-0-7167-2328 X.
- Winkelmann, L. and Winkelmann, R. (1998). "Why are the Unemployed So Unhappy? Evidence from Panel Data",. *Economica, New Series*, Vol. 65, No. 257 (Feb., 1998), pp. 1-15.

נספח 1: מאפיינים דמוגרפים של אוכלוסיית הגברים המתייאשים מחיפוש עבודה בהגדרות שונות, 2011

מתייאשים על פי הגדרה מרחיבה			מתייאשים על פי הגדרת הלמ"ס			
נדרשת זמינות לעבודה אך לא חיפוש עבודה קודם			נדרשים חיפוש עבודה קודם וזמינות לעבודה			
אחוז המתייאשים מכלל הגברים באוכלוסייה	משקלם באוכלוסיית המתייאשים	סה"כ	אחוז המתייאשים מכלל הגברים באוכלוסייה	משקלם באוכלוסיית המתייאשים	סה"כ	
1.5	100	36,375	1.6	100	39,212	סך הכל
קבוצות השכלה						
4.0	16.1	5,865	2.8	10.7	4,208	8-0 שנות לימוד
2.4	17.4	6,328	1.9	12.8	5,000	10-9 שנות לימוד
1.7	43.1	15,669	1.8	43.5	17,066	12-11 שנות לימוד
0.9	13.3	4,841	1.1	14.6	5,712	15-13 שנות לימוד
0.7	10.1	3,672	1.4	18.4	7,226	16+ שנות לימוד
קבוצות גיל						
2.3	38.5	14,009	2.6	40.1	15,707	24-15
1.4	21.2	7,694	1.5	21.7	8,493	34-15
0.9	11.7	4,272	1.1	13.1	5,131	44-35
1.3	14.3	5,195	1.3	12.8	5,019	54-45
1.5	14.3	5,205	1.4	12.4	4,862	64-55
מחוזות						
2.8	20.9	7,606	3.3	23.1	9,043	ירושלים
3.2	36.1	13,125	3.2	33.9	13,312	צפון
1.6	12.7	4,624	1.8	12.8	5,037	חיפה
0.7	11.7	4,240	0.6	9.5	3,708	מרכז
0.5	5.3	1,917	0.5	5.7	2,224	תל אביב
1.3	12.5	4,558	1.6	13.9	5,440	דרום
0.4	0.8	305	0.5	1.1	448	יהודה ושומרון
מצב משפחתי						
1.2	42.3	15,398	1.3	43.5	17,045	נשוי/ה
0.0	0.0	0	0.0	0.0	0	פרוד/ה
0.8	2.1	747	1.2	2.7	1,075	גרושה/ה
1.0	0.3	98	6.1	1.5	600	אלמן/ה
2.1	55.3	20,132	2.1	52.3	20,492	רווק/ה
עיריות פיתוח						
1.3	4.2	1,511	1.5	4.4	1,730	עיריות פיתוח בצפון
1.0	3.3	1,184	1.3	3.7	1,458	עיריות פיתוח בדרום
לאום						
0.5	26.4	9,605	0.6	28.8	11,303	יהודים
5.6	73.3	26,654	5.9	70.8	27,778	ערבים
ממוצעים:						
33.6			32.9			הגיל הממוצע של מתייאשים
11.4			12.2			שנות השכלה הממוצעות של מתייאשים
חציונים:						
28			27			הגיל החציוני של מתייאשים
12			12			חציון שנות השכלה של מתייאשים

נספח 2: מאפיינים דמוגרפים של אוכלוסיית הנשים המתייאשות מחיפוש עבודה בהגדרות שונות, 2011						
מתייאשות על פי הגדרה מרחיבה:			מתייאשות על פי הגדרת הלמ"ס			
נדרשת זמינות לעבודה אך לא חיפוש עבודה קודם			נדרשים חיפוש עבודה קודם וזמינות לעבודה			
אחוז המתייאשות מכלל הנשים באוכלוסייה	משקלן באוכלוסיית המתייאשות	סה"כ	אחוז המתייאשות מכלל הנשים באוכלוסייה	משקלן באוכלוסיית המתייאשות	סה"כ	
1.5	100	36,298	0.7	100	16,667	סך הכל
						קבוצות השכלה
						0-8 שנות לימוד
0.9	4.1	1,484	0.3	2.9	489	
1.4	8.2	2,970	0.5	5.8	975	9-10 שנות לימוד
1.9	45.9	16,665	0.8	42.1	7,024	11-12 שנות לימוד
1.3	20.7	7,513	0.6	20.6	3,426	13-15 שנות לימוד
1.4	21.1	7,666	0.8	28.5	4,753	16 שנות לימוד ומעלה
						קבוצות גיל
						15-24
2.1	32.9	11,957	1.0	35.8	5,960	
1.7	26.6	9,651	0.8	25.3	4,217	15-34
1.4	18.4	6,693	0.6	17.1	2,855	35-44
1.0	11.4	4,125	0.5	12.0	1,992	45-54
1.0	10.7	3,872	0.4	9.9	1,643	55-64
						מחוזות
1.3	9.6	3,483	1.1	17.8	2,974	ירושלים
3.6	40.5	14,706	1.5	36.1	6,017	צפון
2.2	17.7	6,409	0.9	15.5	2,583	חיפה
0.9	15.2	5,504	0.3	11.7	1,949	מרכז
0.6	7.1	2,569	0.3	6.7	1,120	תל אביב
0.9	8.6	3,136	0.5	10.3	1,718	דרום
0.6	1.4	491	0.4	1.8	306	יהודה ושומרון
						מצב משפחתי
1.3	51.7	18,760	0.6	48.5	8,076	נשואה
0.4	0.4	129	0.0	0.0	0	פרודה
0.8	3.8	1,395	0.5	4.8	805	גרומה
1.5	2.4	869	0.9	3.0	502	אלמן/ה
2.0	41.7	15,145	0.9	43.7	7,284	רווקה
						עיריות פיתוח
1.5	4.7	1,701	0.9	6.1	1,009	עיריות פיתוח בצפון
1.3	4.2	1,521	0.6	4.2	693	עיריות פיתוח בדרום
						לאום
0.6	33.6	12,200	0.3	35.2	5,873	יהודים
5.1	65.6	23,829	2.3	64.0	10,663	ערבים
ממוצעים:						
33.5			33.1			הגיל הממוצע של מתייאשות
12.9			13.3			שנות ההשכלה הממוצעות של מתייאשות
חציונים:						
30			28			הגיל החציוני של מתייאשות
12			12			חציון שנות ההשכלה של מתייאשות